

Apstiprināta  
Biedrības „Ludzas rajona partnerība”  
padomes sēdē 2008. gada 12.novembrī  
ar grozījumiem 2012.gada 24.septembrī

Ludzas rajona partnerības

# Attīstības stratēģija

2009.- 2013.gadam



**Ludza  
2008**

## Saturs

<b>1. Stratēģiskais plāns.....</b>	<b>3</b>
1.1. vietējās rīcības grupas darbības raksturojums	
1.1.1. darbības mērķis.....	3
1.1.2. uzdevumi.....	
1.1.3. darbības teritorija.....	
1.1.4. pārvaldes struktūra, t.sk. partnerības principa nodrošināšana (iesaistītās valsts vai pašvaldības iestādes un privātpersonas (ekonomiskie un sociālie partneri).....	5
1.1.5. aktivitāšu apraksts, t.sk. pieredze <i>LEADER</i> pieejas īstenošanā.....	7
1.1.6. vietējās attīstības stratēģijas izstrādes gaitas apraksts, vietējās rīcības grupas teritorijas iedzīvotāju informēšana un iesaistīšana stratēģijas izstrādē (izmantotās metodes, izstrādes gaitas novērtējums).....	8
1.1.7. vietējās rīcības grupas informācijas tīklu veidošanas apraksts un sadarbības nodrošināšana ar dažādām vietējās rīcības grupas darbības teritorijā esošajām organizācijām .....	9
1.2. vietējās rīcības grupas teritorijas situācijas analīze, nosakot teritorijas enās problēmas (vajadzības), sekas un iespējamus stratēģiskos risinājumus.....	
1.2.1. teritorijas vispārīgs raksturojums.....	11
1.2.2. demogrāfiskā situācija un apdzīvojuma struktūra.....	12
1.2.3. ekonomiskā situācija (ar vietējo attīstības stratēģiju saistīto nozaru/jomu raksturojums, nodarbinātības rādītāju analīze, inovatīvi risinājumi nodarbinātības veicināšanā un ienākumu iespēju palielināšanā).....	
1.2.4. sociālā situācija.....	20
1.2.4.1. ar vietējo attīstības stratēģiju saistīto publisko pakalpojumu sektora raksturojums (izglītība, veselības aprūpe, sports, kultūra).....	30
1.2.4.2. nevalstiskās organizācijas un to darbība.....	33
1.3. vietējās attīstības stipro un vājo pušu, iespēju un draudu izvērtējums.....	36
1.4. vietējās rīcības grupas līdzdalība teritorijas attīstībā.....	
1.4.1. vietējās attīstības stratēģijas nepieciešamības apraksts .....	37
1.4.2. vietējās rīcības grupas teritorijas attīstības vīzija.....	37
1.4.3. vietējās rīcības grupas teritorijas attīstības galvenās prioritātes un rīcība un tās raksturojums .....	36
<b>2. Rīcības plāns.....</b>	<b>43</b>
<b>3. To rīcību nošķiršanas apraksts, kurām atbalsts pieejams citu ES fondu ietvaros.....</b>	<b>45</b>
<b>4. Vietējās attīstības stratēģijas īstenošanas procedūras.....</b>	<b>46</b>
4.1. Projektu konkursa izsludināšana un vērtēšana:	
4.1.1. projektu konkursa izsludināšanas kārtība.....	46
4.1.2. projekta atbilstības kritēriji vietējai attīstības stratēģijai par katru rīcības plānā iekļauto rīcību.....	46
4.1.3. projektu vērtēšanas kārtība vietējā rīcības grupā, t.sk., interešu konflikta novēršana.....	48
4.1.4. atzinuma veidlapa par projekta atbilstību vietējai attīstības stratēģijai.....	50
4.2. vietējās attīstības stratēģijas īstenošanas uzraudzība un novērtēšana.....	
4.2.1. vietējās attīstības stratēģijas īstenošanas uzraudzības procedūra.....	51
4.2.2. vietējās attīstības stratēģijas īstenošanas novērtēšanas procedūra.....	51
Izmantotie materiāli.....	53

# 1. Stratēģiskais plāns

## 1.1. Vietējās rīcības grupas darbības raksturojums

### 1.1.1. Darbības mērķis

2006.gada 30.jūnijā tika nodibināta biedrība „Ludzas rajona partnerība”, turpmāk tekstā Partnerība. Partnerība ir biedrība, kurā uz brīvprātības un līdztiesības principiem ir apvienojušās juridiskās un fiziskās personas, kas atbalsta partnerības darbības mērķi un atzīst partnerības statūtus. Partnerībai nav peļņas gūšanas nolūka un rakstura. Tā darbojas saskaņā ar Latvijas republikā spēkā esošo likumdošanu un statūtiem. Dibinātāji - Ludzas novadu pašvaldību, biedrību un uzņēmēju pārstāvji. Partnerība pārstāv Ciblas, Ludzas, Kārsavas un Zilupes novadu (bijušā Ludzas rajona) teritoriju iedzīvotājus.

Darbības mērķis ir paaugstināt vietējo iedzīvotāju un organizāciju kapacitāti, vietējām iniciatīvām realizējot pašu izstrādātus projektus saskaņā ar vietējās rīcības grupas apstiprināto integrēto lauku attīstības izmēģinājuma stratēģiju, sekmējot ilgtspējīgu lauku attīstību kā arī iedzīvotāju labklājību.

### 1.1.2. Uzdevumi

Partnerības darbības galvenie uzdevumi:

- ✓ veicināt vietējo kopienu iniciatīvas, kas vērstas uz lauku problēmu risināšanu;
- ✓ izmantojot sabiedrības līdzdalības principus, izstrādāt stratēģijas ilgtspējīgai lauku attīstībai un nodrošināt to īstenošanu;
- ✓ attīstīt kopienu kapacitāti Ludzas rajona partnerības teritorijā;
- ✓ veidot darba grupas un koalīcijas lauku attīstības jautājumu risināšanā vietējā, reģionālā, nacionālā un starptautiskā līmenī;
- ✓ koordinēt un piesaistīt finansiālos, materiālos, intelektuālos un cita veida resursus Partnerības mērķa sasniegšanai;
- ✓ attīstīt sadarbību ar ārvalstu un Latvijas Republikas valsts, pašvaldību un nevalstiskajām organizācijām, uzņēmumiem un citām legālām institūcijām, veicinot lauku attīstību Ludzas rajona partnerības teritorijā.

Partnerība darbības mērķa un uzdevumu izpildei:

- ✓ izstrādā un ievieš stratēģijas un programmas;
- ✓ piedalās un organizē izglītojošas un informatīvas aktivitātes;
- ✓ veic pārraudzību un pētniecisko darbību;
- ✓ sniedz metodoloģisko un praktisko palīdzību;
- ✓ veic citas likumos atļautās darbības.

### 1.1.3. Darbības teritorija

Partnerības darbības teritorija ir bijušais Ludzas rajons - šobrīd četri novadi: Ciblas, Ludzas, Kārsavas un Zilupes novads. Partnerības darbību atbalsta visas novadu pašvaldības.



Attēls 1.1. Ludzas rajona administratīvais iedalījums, 2009.gadā administratīvās reformas rezultātā sadalīts Ciblas, Ludzas, Kārsavas un Zilupes novados.

#### 1.1.4.Pārvaldes struktūra

Saskaņā ar biedrības statūtiem augstākā lēmējinstītūcija ir kopsapulce.

Kopsapulcei ir tiesības:

- ✓ pstiprināt Partnerības statūtus un grozījumus tajos;
- ✓ ievēlēt Padomes locekļus un to kandidātus, kā arī lemt par viņu atsaukšanu saskaņā ar Kopsapulces apstiprināto nolikumu;
- ✓ ievēlēt un atsaukt revidentu saskaņā ar Kopsapulces apstiprināto nolikumu;
- ✓ apstiprināt gada budžetu, gada pārskatus un atskaites;
- ✓ izskatīt pārsūdzētos Padomes un Koordinatora lēmumus;
- ✓ pieņemt lēmumu par pašlikvidāciju vai reorganizāciju;
- ✓ vērtēt un apstiprināt Padomes, Koordinatora atskaites un Revidenta pārskatu;
- ✓ izskatīt citus ar Partnerības darbību saistītos jautājumus.

Partnerības Padome ir Kopsapulces ievēlēta konsultatīva lēmējinstītūcija. Partnerības Padome sastāv no ne vairāk kā piecpadsmit Padomes locekļiem, ievērojot partnerības principu, kas paredz, ka no katra sektora: uzņēmējdarbības, valsts iestādes, pašvaldības un NVO tiek ievēlēti ne vairāk kā 5 locekļi. Padome pati sadala savus pienākumus Padomes locekļu starpā.

Partnerības Padomi ievēl Kopsapulce, ievērojot pēctecības principu, kas paredz, ka kārtējās Padomes vēlēšanās daļa Padomes locekļu tiek ievēlēta atkārtoti.

Padome:

- ✓ lemj jautājumu par mērķprogrammu veidošanu un to līdzekļu izlietošanu;
- ✓ nodrošina Kopsapulču lēmumu izpildi;
- ✓ izstrādā un apstiprina Partnerības stratēģijas;
- ✓ balstoties uz Partnerības izstrādāto stratēģiju un to īstenošanai piesaistīto resursu programmas ietvaros, izskata un izvērtē projektu iesniegumus un pieņem lēmumus par projektu apstiprināšanu vai par atteikumu piešķirt finansējumu projektam īstenošanai;
- ✓ nodrošina resursu fonda izlietojuma monitoringu un sastāda ziņojumu par fonda izlietojumu un sasniegtajiem rezultātiem;
- ✓ nodrošina Ludzas rajona interešu aizstāvību un lobēšanu reģionālā un nacionālā līmeņa institūcijās;
- ✓ apstiprina Partnerības darbības plānu un budžetu;
- ✓ izskata priekšlikumus par izmaiņām Partnerības darbībā;
- ✓ pēc nepieciešamības organizē darba grupu darbu;
- ✓ uzņem Partnerības biedrus;
- ✓ nosaka iestāšanās un biedru naudas apjomu un lemj par biedru atbrīvošanu no biedra naudas samaksas pilnībā vai daļēji;
- ✓ ievēl Koordinators un nosaka viņa/viņas atlīdzību, kā arī lemj par Koordinators atsaukšanu;
- ✓ ievēl no sava vidus priekšsēdētāju;
- ✓ sagatavo Kopsapulcei atskaites par Padomes darbību;
- ✓ veido organizācijas, kā arī lemj par dalību tajās;
- ✓ veic citus Partnerības darbībai nepieciešamus pasākumus.

Padomes izpildinstītūcija ir Koordinators, kas vada un pārstāv Partnerību. To ievēl Partnerības Padome.

Partnerības Koordinators:

- ✓ nodrošina Kopsapulces un Padomes lēmumu izpildi;
- ✓ pārstāv Partnerības intereses valsts un pašvaldību institūcijās, tiesā, visa veida

- uzņēmumos, uzņēmējsabiedrībās un organizācijās Latvijas Republikā un ārvalstīs;
- ✓ slēdz līgumus, izdod pilnvaras, rīkojumus u.c. dokumentus;
- ✓ pieņem un atbrīvo no darba Partnerības darbiniekus, nosakot darba algu budžeta ietvaros;
- ✓ pārvalda un rīkojas ar Partnerības naudas līdzekļiem, kustamo un nekustamo mantu;
- ✓ organizē lietvedību, grāmatvedību un statistisko uzskaiti, gada pārskatu un bilanču sastādīšanu un iesniegšanu saskaņā ar spēkā esošajiem normatīvajiem aktiem;
- ✓ sasauc un organizē Kopsapulces sēdes;
- ✓ sagatavo Kopsapulcei un padomei atskaiti par savu darbību;
- ✓ sagatavo priekšlikumus par izmaiņām Partnerības darbībā;
- ✓ pilda citus Kopsapulces un Padomes uzticētus uzdevumus, kas attiecināmi uz šo amatu un ir saskaņā ar Partnerības mērķi.
- ✓ izlemj citus ikdienas jautājumus.

Partnerības darbības kontroli veic revidents, kuru ievēl biedru Kopsapulce.

Par Partnerības biedru var kļūt jebkura Latvijas Republikā vai ārvalstīs dzīvojoša fiziska vai Latvijas Republikā vai ārvalstīs reģistrēta juridiska persona, kuras darbība ir likumīgi atļauta Latvijas Republikā, kas ir gatava ar savu darbību un līdzekļiem sekmēt Partnerības mērķa sasniegšanu, kas atbalsta un apņemas ievērot Partnerības statūtus, un kas savos statūtos noteiktā kārtībā nolēmusi kļūt par Partnerības biedru

*Ludzas rajona partnerības biedri:*

*Pašvaldības:*

1. Malnavas pagasta pārvalde, Malnava, Kārsavas novads,
2. Lauderu pagasta pārvalde, Lauderi, Zilupes novads,
3. Mežvidu pagasta pārvalde, Mežvidi, Kārsavas novads,
4. Ciblas novada dome, Cibla, Ciblas novads,
5. Salnavas pagasta pārvalde, Salnava, Kārsavas novads,
6. Kārsavas pilsētas dome, Vienības 53, Kārsavas novads,
7. Blontu pagasta pārvalde, Blonti, Ciblas novads ,
8. Mērdzenes pagasta pārvalde, Mērdzene, Kārsavas novads ,
9. Pasiene pagasta pārvalde, Pasiene, Zilupes novads ,
10. Nirzas pagasta pārvalde, Nirza, Ludzas novads ,
11. Brigu pagasta pārvalde, Brigi, Ludzas novads ,
12. Istras pagasta pārvalde, Istra, Ludzas novads.,
13. Ludzas pilsētas dome, Raiņa ielā 16, Ludzas novads,
14. Isnaudas pagasta pārvalde, Martiši, Ludzas novads,
15. Zvirgzdenes pagasta pārvalde, Zvirgzdene, Ciblas novads,
16. Pildas pagasta pārvalde, Pilda, Ludzas novads,
17. Ņukšu pagasta pārvalde, Ņukši, Ludas novads,
18. Goliševas pagasta pārvalde, Goliševa, Kārsavas novads,
19. Pušmucovas pagasta pārvalde, Pušmucova, Ciblas novads.

*Uzņēmēji:*

1. SIA "Daivas", Kārsava, Kārsavas novads
2. z/s "Ezerzeme", Kušneri, Nirzas pagasts, Ludzas novads
3. z/s "Sapņu Saulcerītes", Malnava, Malnavas pagasts, Kārsavas novads

4. z/s "Mežkalni", Cibla, Ciblas novads
5. z/s "Jaunlīdumi", Silkāni, Mērdzenes pagasts, Kārsavas novads
6. SIA "BUTS", Skolas12, Ludza, Ludzas novads
7. z/s Kramiņi, Mērdzenes pagasts, Kārsavas novads

*Biedrības:*

1. "Ludzas rajona zinību centrs", Ludza, Ludzas novads
2. "Kūzuls", Salnava, Kārsavas novads
3. "Vides skola "Rītupe"", Malnavas pagasts, Kārsavas novads
4. "Mērdzenes Gundega", Mērdzene, Ludzas novads
5. "Sporta klubs "Latgols", Raiņa 1a, Ludza, Ludzas novads
6. "Augu dizaina studija "Sniegaroze"", Vienības 53, Kārsava, Kārsavas novads
7. Latvijas mazpulki, Kārsavas mazpulks "Upe", Kārsavas novads
8. "Sapratne", Mežvidu pag., Kārsavas novads
9. „Ciblas dzirkstelīte”, Cibla, Ciblas novads
10. „Lietussargs”, Ludza, Ludzas novads

*Biedrības "Ludzas rajona partnerība" padome*

Pašvaldību pārstāvji: Pēteris Labanovskis, Eleonora Obrumāne, Ilona Rimša, Andra Klešnika, Gunta Stolere.

Nevalstisko organizāciju pārstāvji: Solvita Kovaļenko, Valentīna Kirsanova, Irēna Gasule, Nadežda Tarasova, Valentīna Rivča.

Uzņēmēji: Agris Truksāns, Andris Naglis, Ņina Polnija, Lolita Greitāne, Antoņina Babāne.

### **1.1.5. Aktivitāšu apraksts**

Nozīmīgākās aktivitātes 2007.gadā (LEADER+ veida pasākumi)

- ✓ 4.6.pasākuma "Vietējo rīcību attīstība".
- ✓ 4.6.1. aktivitātē- "Prasmju iegūšana", kurā iekļautas vietējo rīcības grupu mācības un Ludzas rajona lauku attīstības stratēģijas izstrāde 2007.gadā.
- ✓ Ludzas rajona VRG studiju vizīte pie Moletai rajona VRG Lietuvā 26-27.09.2007.
- ✓ Ludzas rajona un Preiļu rajona VRG studiju vizīte pie Slovākijas un Polijas VRG 11-17.10.2007.



Attēls 1.2. VRG mācības

- ✓ Ludzas rajona VRG studiju vizīte pie Aizkraukles un Talsu rajona partnerībām 7-9.11.2007.



Attēls 1.3. Vizīte pie Moletu VRG

Ludzas rajona partnerība ir Latvijas Lauku foruma biedrs un aktīvi iesaistās informācijas apritē un izglītojošos pasākumos.

Vietējās attīstības stratēģijas realizācijā laika posmā no 2009.gada- 2012.gadam izsludinātas un realizētas konsultējot iedzīvotājus semināros un individuāli, organizējot projektu pieņemšanu un izvērtēšanu VRG kompetences ietvaros, projektu konkursu piecas kārtas:

- 1.kārta 09.10- 09.11.2009- publiskais finansējums projektiem LVL 69 670.26;
- 2.kārta 17.05.-17.06.2010- publiskais finansējums projektiem LVL 105 758.37;
- 3.kārta 30.05.-30.06.2011- publiskais finansējums projektiem LVL 172 427.64;
- 4.kārta 14.11- 14.12.2011- publiskais finansējums projektiem LVL 37 705.53;
- 5.kārta 12.03.-12.04.2012- publiskais finansējums projektiem LVL 101 567.52;

Ludzas rajona partnerībai 2012.gada oktobrī atbalstīts projekts "Kultūrvēsturiskās vides un tradīciju saglabāšana Ludzas un Rokišķu partnerību teritorijās- pieredze un izaicinājumi vietējiem iedzīvotājiem. Īsais nosaukums:"Atrastā vēsture" līguma parakstīšana ar Rokišķu VRG, Lietuva ar rezervētu finansējumu projekta realizācijai Lauku atbalsta dienesta izsludinātā atklātā konkursā Eiropas Savienības Eiropas



Lauksaimniecības fonda lauku attīstībai un Lauku attīstības programmas pasākumā "Starpterritoriālā un starpvalstu sadarbība".

### 1.1.6. Vietējās attīstības stratēģijas izstrādes gaitas apraksts

Ludzas rajona partnerības aktivitāšu rezultātā izveidojies LEADER+ programmas tīkls visā rajonā. Vietējās iniciatīvu grupās sadarbojas pašvaldību, nevalstisko organizāciju un uzņēmēju pārstāvji. Kopīgā darbā katra VIG analizēja situāciju savā teritorijā: veica aptaujas, intervijas, analizēja statistiku. Savas prioritātes, pasākumus un rīcības rakstiski iesniedza Vietējai rīcības grupai. Iedzīvotāju informēšanai tika izmantots rajona nevalstisko organizāciju tīkls, e-pasts [nvo@ludza.lv](mailto:nvo@ludza.lv). Aktīvu līdzdalību iedzīvotāju aktivizēšanā ņēma rajona lauku speciālisti. Partnerības mācībās gada garumā un pamatojoties uz Lauku attīstības programmas 2007- 2013.gada atbalstāmajiem pasākumiem, tapa stratēģijas rīcību plāns. Plāns ir reāls un īsā laika posmā realizējams, jo katrai VIG jau ir sagatavoti projekti.

### 1.1.7. Vietējās rīcības grupas informācijas tīklu veidošanas apraksts un sadarbības nodrošināšana ar dažādām vietējās rīcības grupas darbības teritorijā esošām organizācijām

Vietējās iniciatīvas grupas savas projektu idejas un VRG šo ideju kopsavilkumu: rīcību plānu prezentēja pašvaldībām.

Veiksmīga izveidojusies sadarbība ar Latvijas Informācijas un komunikāciju tehnoloģiju asociāciju (LIKTA), kas redzot šo lauku cilvēku velmi apgūt jaunās tehnoloģijas, finansēja datorapmācības.

## Salnavas VIG



Attēls 1.4. Salnavas VIG prezentē plānotos projektus.

Partnerība ņēmusi dalību Netradicionālās Latvijas kopienu spēles 2008. Ludzas rajonu pārstāvēja jaunieši no Ciblas (Lauma, Zane), Salnavas (Gintars-komandas kapteinis, Edgars) un Malnavas (Raivis). Norises vieta Gārsenes pils, parks un tā apkārtnē Jēkabpils rajons 19.jūlijs. Dalībnieki: 17 Latvijas partnerību komandas. Labākais rezultāts: 2.vieta individuālās sacensībās komandas kapteinim Gintaram Meikucānam disciplīnā Ķekatas (iešana ar koka kājām uz laiku).



Attēls 1.5. Partnerības jauniešu komanda 2008.gada sporta spēlēs



Attēls 1.6. Kopīgas mācības sadarbojoties ar Lauku sieviešu apvienību.

Veiksmīga sadarbība ar vietējo presi. Īpaši ar reģionālo avīzi „Vietējā avīze”, kuras Ludzas rajona redaktore Dzidra Rudzīte piedalījās Partnerības dibināšanā un regulāri atspoguļo biedrības aktivitāres avīzē. Veiksmīga sadarbība ar Ludzas rajona avīzi „Ludzas Zeme” un novadu pašvaldībām [www.ciblasnovads.lv](http://www.ciblasnovads.lv), [www.ludzaspils.lv](http://www.ludzaspils.lv), [www.karsava.lv](http://www.karsava.lv), [www.zilupe.lv](http://www.zilupe.lv). Informācija tiek ievietota Ludzas rajona partnerības mājas lapā [www.ludzaspartneriba.lv](http://www.ludzaspartneriba.lv)

## 1.2. Vietējās rīcības grupas teritorijas situācijas analīze, nosakot teritorijas attīstības galvenās problēmas, sekas un iespējamās stratēģiskās risinājumus.

### 1.2.1. Teritorijas vispārīgs raksturojums.

Ludzas VRG kopējā platība ir 2426 km<sup>2</sup>, iedzīvotāju skaits 29697 cilvēki. Ludzas rajona partnerības teritorija ietver Ciblas, Ludzas, Kārsavas un Zilupes novadus.

Ciblas novadu veido piecas administratīvās vienības: Blontu pagasts, Ciblas pagasts, Pušmucovas pagasts un Zvirgzdenes pagasts. Iedzīvotāju skaits pašvaldības teritorijā uz 01.01.2011 (Pilsonības un migrācijas lietu pārvaldes dati) ir 3288 cilvēki, novada kopējā platība (Valsts zemes dienesta dati) 510 km<sup>2</sup>.

Ludzas novadu veido desmit administratīvās vienības - viena pilsēta Ludza un deviņi pagasti: Brīgu pagasts, Cirmas pagasts, Isnaudas pagasts, Istras pagasts, Nīrzas pagasts, Ņukšu pagasts, Pildas pagasts, Pureņu pagasts, Rundēnu pagasts. Iedzīvotāju skaits pašvaldības teritorijā uz 01.01.2011 (Pilsonības un migrācijas lietu pārvaldes dati) ir 15844 cilvēki, novada kopējā platība (Valsts zemes dienesta dati) 966 km<sup>2</sup>.

Kārsavas novadu veido sešas administratīvās vienības - viena pilsēta Kārsava un pieci pagasti: Golišēvas pagasts, Malnavas pagasts, Mežvidu pagasts, Mērdzenes pagasts, Salnavas pagasts. Iedzīvotāju skaits pašvaldības teritorijā uz 01.01.2011 (Pilsonības un migrācijas lietu pārvaldes dati) ir 6910 cilvēki, novada kopējā platība (Valsts zemes dienesta dati) 627 km<sup>2</sup>.

Zilupes novadu veido četras administratīvās vienības - viena pilsēta Zilupe un trīs pagasti: Zaļesjes pagasts, Lauderu pagasts, Pasienes pagasts. Iedzīvotāju skaits pašvaldības teritorijā uz 01.01.2011 (Pilsonības un migrācijas lietu pārvaldes dati) ir 3655 cilvēki, novada kopējā platība (Valsts zemes dienesta dati) 323 km<sup>2</sup>.

Teritorijā dominē lauksaimniecības zemes (108,9 tūkst. ha), kas aizņem 45,2% no kopplatības. Trešdaļu teritorijas (86,6 tūkst. ha) aizņem meži. Visās pašvaldībās, izņemot Salnavas pagastu, kur meži aizņem 50%, lielākais īpatsvars kopējā zemes platībā ir lauksaimniecībā izmantojamai zemei.

Ludzas partnerības teritorija atrodas Latgalesreģiona austrumu daļā, robežojas ar Balvu, Rēzeknes un Krāslavas partnerību teritoriju un ir ārējā Latvijas valsts robeža ar Krievijas Federāciju un Baltkrievijas Republiku.

Lauksaimniecības zemju apsaimniekotāji galvenokārt ir zemnieku un piemājas saimniecības. Zemnieku saimniecību vidējais lielums ir 23 ha, vidēji vienas piemājas saimniecības kopplatība nepārsniedz 10 ha. Tās ir pārāk mazas saimniecības, lai tajās attīstītu intensīvo lauksaimniecību, bet šobrīd šīm saimniecībām ir ievērojama loma ekonomikā, jo tās nodrošina eksistenci lielai daļai lauku iedzīvotāju.

No kopējās teritorijas ūdeņi aizņem 92,4 km<sup>2</sup> vai 3,8%. Daudz ir ezeru. Lielākie ezeri ir Cirmas ezers - 12,6 km<sup>2</sup>, Lielais Ludzas ezers - 8,5 km<sup>2</sup>, Nīrzas ezers - 5,5 km<sup>2</sup>, Plisūnas ezers 4,8 km<sup>2</sup>, Pīteļa ezers - 3,5 km<sup>2</sup>.

Vairāki ezeri ietilpst valsts aizsargājamo liegumu sarakstā. Botāniskie liegumi ir Zvirgzdenes, Istras un Pildas ezeru salās. Pildas ezers ar apkārtējo ainavu un Istras ezers ar apkārtējo ainavu ir kompleksie liegumi.

Ezeri bagāti ar zivīm. Dominējošās zivju sugas ir plaudis, rauda, līdaka, asaris, zutis.

Pēc Valsts ģeoloģijas dienesta materiāliem teritorijā apzinātas 107 derīgo izrakteņu atradnes. Lielā ir dolomīta, kūdras, māla un sapropeļa krājumi. Lielākās dolomīta atradnes ir Malnavas un Mērdzenes pagastos. Augstvērtīga māla atradnes ir Salnavas un Brīgu pagastos. Māls piemērots būvmateriālu (ķieģeļu un keramzīta), būvkeramikas un mākslinieciskās keramikas izgatavošanai.

Iedzīvotāji ir galvenie resursi, kas noteiks teritorijas sociālo un ekonomisko attīstību. Teritoriju šķērso divi starptautiskas nozīmes multimodālie transporta koridori. Tie ir valsts

galvenais autoceļš A12 Jēkabpils – Rēzekne – Ludza – Krievijas robeža (Terehova), kas ir Eiropas ceļu tīkla (E-22 Holiheda - Norčepinga -Ventspils-Rīga -Veļikije Luki - Maskava Vladimira - Nižņijnovgoroda) sastāvdaļa ar dzelzceļa līniju Rīga – Maskava un autoceļš A13 Krievijas robeža (Grebņeva) –Rēzekne-Daugavpils – Lietuvas robeža (Medumi), kas ir Eiropas ceļu tīkla (E 262 Kauņa – Ukmerģe - Daugavpils- Rēzekne-Ostrova) sastāvdaļa kopā ar dzelzceļa līniju Varšava - Sanktpēterburga.

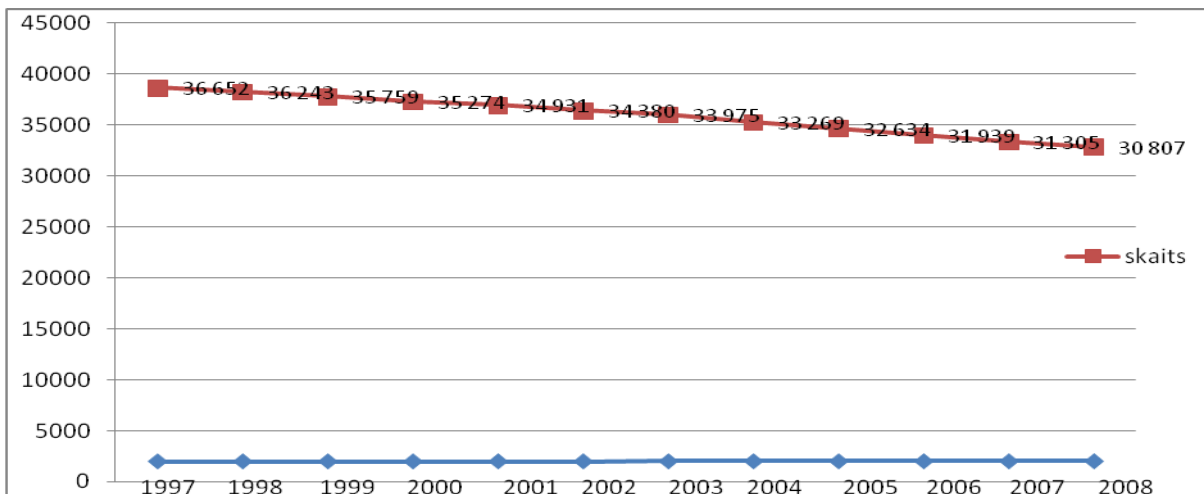
Pēc Latvijas iestāšanās Eiropas Savienībā, Ludzas partnerības teritorija ir arī Eiropas Savienības robežrajons.



Attēls 1.7. Ludzas rajona partnerības izvietojums Latgales plānošanas reģionā

### 1.2.2. Demogrāfiskā situācija un apdzīvotuma struktūra.

Salīdzinot ar citiem Latvijas novadiem, Ciblas, Ludzas, Kārsavas un Zilupes novados iedzīvotāju skaita samazinājums ir bijis daudz krasāks, sevišķi lauku teritorijās un pierobežā. Galvenie iemesli ir gan zemā dzimstība gan iedzīvotāju migrācija uz Rīgu un citām valstīm. Pēdējo 10 gadu laikā iedzīvotāju skaits samazinājies par 6845 cilvēkiem jeb 15,9%.



Attēls 1.8. Iedzīvotāju skaits Ludzas VRG teritorijā (1997.-2008.g.)

Tabula 1.2. Iedzīvotāju skaits Ludzas rajona pašvaldībās (2004.-2008.g.)

Pašvaldības	2004	2005	2006	2007	2008	Samazinājies %
Ludzas rajons	33 269	32 634	31 939	31 305	30 807	7.40
Ludza	10 247	10 099	10 005	9 875	9 767	4.68
Kārsava	2 570	2 534	2 505	2 447	2 450	4.67
Zilupes novads	2 834	2 799	2 750	2 723	2 671	5.75
Blontu pagasts	533	522	517	505	494	7.32
Brīģu pagasts	815	800	791	768	754	7.48
Ciblas novads	1 557	1 505	1 468	1 421	1 390	10.73
Cirmas pagasts	786	782	758	764	770	2.04
Goliševas pagasts	532	529	512	497	491	7.71
Isnaudas pagasts	1 217	1 209	1 197	1 193	1 186	2.55
Istras pagasts	953	920	906	881	855	10.28
Lauderu pagasts	509	484	471	463	441	13.36
Malnavas pagasts	1 854	1 772	1 686	1 611	1 550	16.40
Mežvidu pagasts	1 053	1 073	1 050	1 043	1 030	2.18
Mērdzenes pagasts	961	936	901	854	840	12.59
Nirzas pagasts	620	606	573	553	548	11.61
Ņukšu pagasts	591	567	548	518	512	13.37
Pasienes pagasts	775	745	730	728	714	7.87
Pildas pagasts	806	778	761	743	722	10.42
Pureņu pagasts	527	513	492	483	465	11.76
Pušmucovas pagasts	762	727	695	684	663	12.99
Rundēnu pagasts	700	706	667	653	638	8.86
Salnavas pagasts	1 058	1 028	989	951	930	12.10
Zvirgzdenes pag.	1 009	1 000	967	947	926	8.23

Uz 01.01.2008.g. 48.3 % no rajona iedzīvotājiem dzīvoja trīs pilsētās, pārējie 51.7%-lauku iedzīvotāji, kas dzīvo lauku ciemos un viensētās. Pēdējo piecu gadu laikā visstraujāk samazinājies iedzīvotāju skaits Lauderu (13,4%); Malnavas (16,4%) un Salnavas (12,1%) pagastos, bet Cirmas pagastā samazinājies tikai par (2,0%), Isnaudas pagastā (2,6%) un Mežvidu pagastā (2,2%).

Tabula 1.3. Iedzīvotāju apdzīvotības blīvums Ludzas rajonā uz 01.01.2008.g.

<b>Pašvaldība</b>	<b>Iedz. blīvums</b>	<b>Iedzīvotāju skaits</b>	<b>Platība km<sup>2</sup></b>	<b>Centrs</b>
1. Blontu pagasts	5.1	494	97	Blonti
2. Brigu pagasts	6.1	754	124	Brigi
3. Ciblas novads	5.8	1 390	239	Cibla
4. Cirmas pagasts	8.9	770	87	Tutāni
5. Goliševas pagasts	6.2	491	79	Goliševa
6. Isnaudas pagasts	10.2	1 186	116	Martiši
7. Istras pagasts	5.2	855	163	Vecslabada
8. Lauderu pagasts	5.9	441	75	Lauderi
9. Malnavas pagasts	9.5	1 550	163	Malnava
10. Mērdzenes pagasts	11.4	1 030	90	Mērdzene
11. Mežvidu pagasts	6.8	840	124	Mežvidi
12. Nirzas pagasts	6.0	548	92	Nirza
13. Ņukšu pagasts	7.4	512	69	Ņukši
14. Pasienes pagasts	6.0	714	119	Pasiene
15. Pildas pagasts	6.2	722	117	Pilda
16. Pureņu pagasts	7.8	465	60	Kivdolova
17. Pušmucovas pag.	9.2	663	72	Pušmucova
18. Rundēnu pagasts	5.1	638	124	Rundēni
19. Salnavas pagasts	5.6	930	165	Salnava
20. Zvirgzdenes pag.	9.4	926	98	Zvirgzdene
21. Zilupes novads	23.6	2 671	113	Zilupe pils.
22. Kārsavas pilsēta	612.5	2 450	4	Kārsava
23. Ludzas pilsēta	514.1	9 767	19	Ludza

Iedzīvotāju izvietojums ir ļoti nevienmērīgs, ko noteikuši dabas apstākļi un transporta un satiksmes iespējas. Visretāk apdzīvoti ir pierobežas pagasti tālu no transporta maģistrālēm, kur lielu teritorijas daļu klāj mežu un purvu masīvi, piemēram, Goliševas, Blontu, Brigu, Istras, Lauderu, Rundēnu, Salnavas pagasti un Ciblas novads. Ievērojami lielāks iedzīvotāju skaits ir tajos pagastos, kas atrodas izdevīgākā transportģeogrāfiskajā situācijā un pilsētu tuvumā, piemēram, Isnaudas, Mērdzenes, Malnavas, Pušmucovas, Zvirgzdenes, pagasti.

Vislielākais iedzīvotāju blīvums (ieskaitot ciemus) ir Isnaudas (10,2 cilv./km<sup>2</sup>), Mērdzenes (11,4 cilv./km<sup>2</sup>), Malnavas pagastā (10,8 cilv./km<sup>2</sup>), Pušmucovas (9,2 cilv./km<sup>2</sup>), Zvirgzdenes (9,4 cilv./km<sup>2</sup>).

Visretāk apdzīvoti ir Blontu (5,1 cilv./km<sup>2</sup>), Rundēnu (5,1 cilv./km<sup>2</sup>) un Istras (5,2 cilv./km<sup>2</sup>), Salnavas (5,6 cilv./km<sup>2</sup>), Lauderi (5,9 cilv./km<sup>2</sup>), pagasti un Ciblas novads (5,8 cilv./km<sup>2</sup>). Iedzīvotāju blīvumu raksturojošie skaitļi ir uzskatāmi par stipri nosacītiem.

Lai iegūtu iespējami tuvāku reālās situācijas atspoguļojumu, būtu jāatskaita pagasta centru iedzīvotāji, jo vairākos pagastos centrā koncentrēta vairāk kā puse pagasta iedzīvotājiem. Tādēļ reālais teritorijas apdzīvojuma blīvums ārpus apdzīvotajām vietām ir ievērojami mazāks.

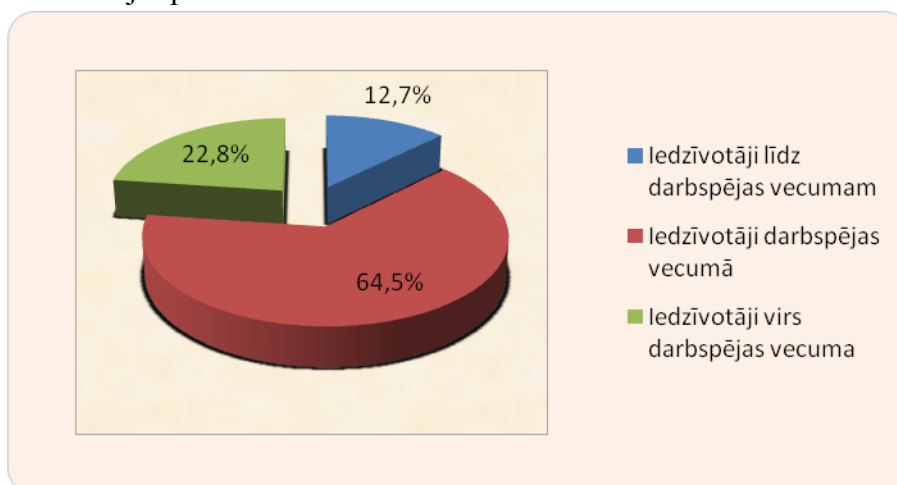
Iedzīvotāju vecumstruktūru raksturojošs rādītājs ir demogrāfiskā slodze: uz 01.01.2008. gadu demogrāfiskās slodzes līmenis bija 550 (tas ir iedzīvotāju skaits līdz darbības vecumam un virs darbības vecuma uz 1000 darbības vecuma iedzīvotājiem). Latvijā vidēji demogrāfiskā slodze ir 524. Tas apliecina, ka ir vērojama iedzīvotāju novecošanās. Nākotnē šis faktors var negatīvi ietekmēt darbaspēka pieejamību.

Tabula 1.4. Ludzas rajona iedzīvotāju sadalījums pēc darbības vecuma

Iedzīvotāji	2000	2001	2003	2005	2007	2008
<b>Iedzīvotāji līdz darbības vecumam</b>	17.2	16.9	15.7	14.3	13.1	12,7
<b>Iedzīvotāji darbības vecumā</b>	56.7	57.7	60.1	62	63.8	64,5
<b>Iedzīvotāji virs darbības vecuma</b>	26.1	25.4	24.2	23.7	23.1	22,8

2008.gada sākumā no visiem rajona iedzīvotājiem 12,7% bija līdz darbības vecumam, 64,50% darbības vecumā un 22,8% virs darbības vecuma. Skatīt 2. attēlu.

Taču jāatzīmē, ka šie skaitļi tomēr nenorāda uz demogrāfiskās situācijas uzlabošanos, jo pēdējos gados ir paaugstināts pensionēšanās vecums, tādēļ statistikā tiek uzrādīts augstāks darbības vecuma iedzīvotāju īpatsvars.

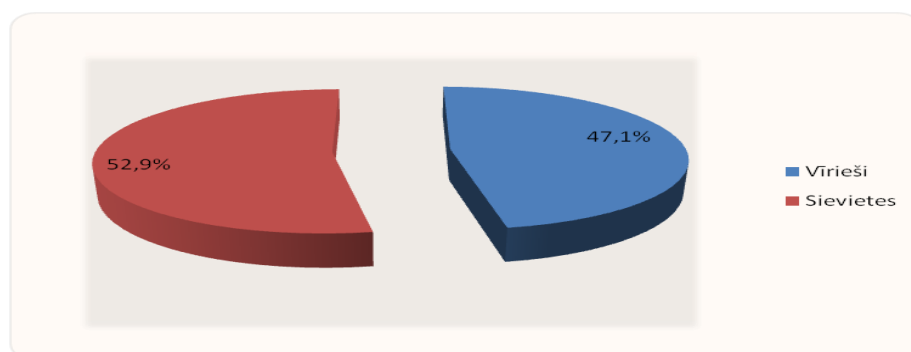


Attēls 1.8. Ludzas rajona iedzīvotāju sadalījums vecuma grupās uz 01.01.2008.g.

Tabula 1.5. Ludzas rajona iedzīvotāju sadalījums pa vecuma grupām uz 01.01.2008.

Pilsēta, pagasts novads,	Iedzīvotāji				
	uz 01.01.2008.	līdz 6 gadiem	no 7 līdz 18 gadiem	Darbspējas vecumu pārsniegušie	Darbspējas vecumā
Ludza	9 750	490	1 124	1 982	6 154
Kārsava	2 451	125	326	595	1 405
Zilupes novads	2 666	144	324	536	1 662
Blontu pagasts	496	17	70	111	298
Briģu pagasts	754	32	114	182	426
Ciblas novads	1 392	64	164	310	854
Cirmas pagasts	770	35	101	142	492
Goliševas pagasts	492	21	70	113	288
Isnaudas pagasts	1 187	62	181	218	726
Istras pagasts	856	30	115	231	480
Lauderu pagasts	441	12	48	116	265
Malnavas pagasts	1 549	56	168	430	895
Mežvidu pagasts	1 031	47	144	254	586
Mērdzenes pagasts	843	27	99	205	512
Nirzas pagasts	548	24	64	147	313
Nukšas pagasts	512	18	59	119	316
Pasienes pagasts	714	26	107	162	419
Pildas pagasts	723	26	108	189	400
Pureņu pagasts	468	10	65	115	278
Pušmucovas pagasts	664	23	94	147	400
Rundēnu pagasts	642	13	71	181	377
Salnavas pagasts	930	42	132	244	512
Zvirgzdenes pagasts	930	36	135	233	526
Kopā	30 809	1 380	3 883	6 962	18 584

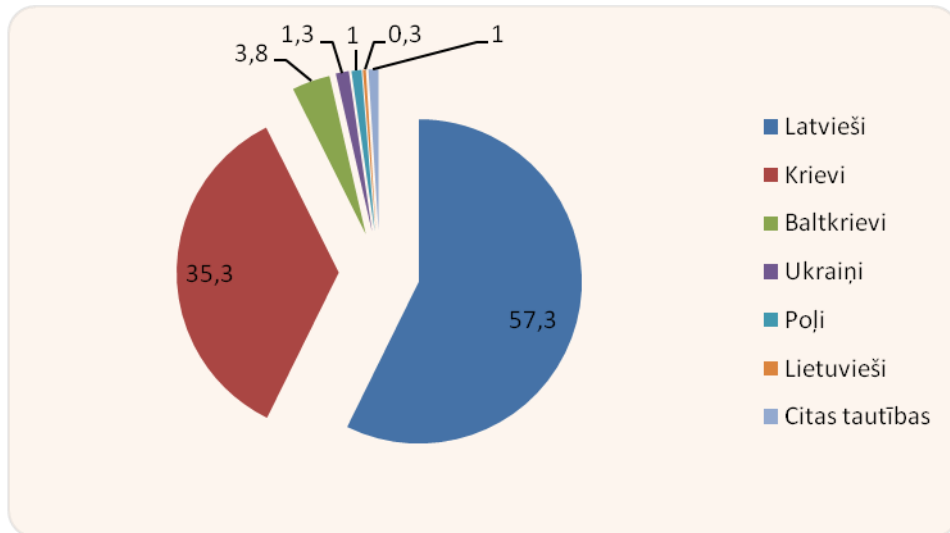
Iedzīvotāju sadalījums pēc dzimuma un vecuma parāda, ka Ludzas rajonā sievietes (52,9%) ir vairāk nekā vīrieši (47,1%) kaut arī līdz 50 gadu vecumam lielāks ir vīriešu īpatsvars.





Attēls 1.9. Iedzīvotāju sadalījums pēc dzimuma uz 01.01.2008.g.

Ludzas VRG teritoriāli atrodas pierobežas zonā, kas jūtami ir ietekmējis iedzīvotāju nacionālo sastāvu. Bez dominējošām tautībām - latviešiem un krieviem rajonā dzīvo arī baltkrievi, ukraiņi, poļi, lietuvieši un citas tautības.



Attēls 1.10. Atsevišķu tautību īpatsvars Ludzas rajonā uz 01.01.2008.g. (%)

Salīdzinot ar situāciju Latvijā un Latgales reģionā ir secināms, ka Ciblas, Ludzas, Kārsavas un Zilupes novadi (bijušais Ludzas rajons) ir mazāk apdzīvots, šeit ir ievērojami zemāks dzīves līmenis, zemāki ienākumi un augstāks bezdarba līmenis.

Kopā ar nelabvēlīgo demogrāfisko situāciju, tas rada reālus draudus, ka jauni un izglītoti cilvēki dosies attīstītākām teritorijām un nākotnē atsevišķas teritorijas var palikt pilnīgi neapdzīvotas un neattīstītas. Tas var būtiski ietekmēt uzņēmējdarbību, jo tuvākajā nākotnē paredzams kvalificēta darbaspēka deficīts. Tādēļ vienai no VRG attīstības stratēģijas prioritātēm ir jābūt iedzīvotāju piesaistīšanai, dzīves līmeņa paaugstināšanai, nodrošinot kvalitatīvus pakalpojumus un radot darba vietas.

Stratēģijas uzdevums ir līdzsvarotas un daudzcentru apdzīvošanas struktūras veidošana, lai jebkurā VRG teritorijas apdzīvotajā vietā atbilstoši tās līmenim būtu līdzvērtīgas satiksmes un komunikāciju iespējas, pieejama kvalitatīva izglītība, medicīniska aprūpe, dažādi kultūras, sociālie un sadzīves pakalpojumi.

Veidojot novadus tika ņemti vērā šādi novadu veidošanas nosacījumi:

- ir nodrošināta novada teritorijas ilglaicīga un līdzsvarota attīstība;
- ir novadu pašvaldības funkciju veikšanai nepieciešamā infrastruktūra;
- novada teritorijas lielums;
- pastāvīgo iedzīvotāju skaits novada teritorijā;
- pastāvīgo iedzīvotāju blīvums novada teritorijā;

- novada pašvaldības sniegto pakalpojumu sasniedzamība;
- novadu veidojošo vietējo pašvaldību ekonomiskā, ģeogrāfiskā un vēsturiskā vienotība;
- ir nodrošināta optimāla novada pašvaldības teritorijas izveidošana, ņemot vērā blakusesošo novadu pašvaldību intereses.

Izveidojusies veiksmīga sadarbība ar vietējām pašvaldībām, kas arī ir organizācijas biedri un būtiski ir šo sadarbību turpina arī novados. Stratēģijas realizācijas pirmais gads sakrīt ar pašvaldību apvienošanas novados.

Tabula 1.6. Ludzas rajona administratīvais iedalījums pēc novadu veidošanās.

Nr.p.k.	Veidojamā novada projektētais nosaukums	Novadu veidojošās administratīvās teritorijas	Iedzīvotāju skaits 01.01.2007.		Platība, km <sup>2</sup>	
49	<b>Kārsavas novads</b>	Goliševas pagasts	497	7403	79,4	628,4
		Kārsavas pilsēta	2447		3,9	
		Malnavas pagasts	1611		163,7	
		Mērdzenes pagasts	854		89,5	
		Mežvidu pagasts	1043		124,9	
		Salnavas pagasts	951		167,0	
50	<b>Ludzas novads</b>	Briģu pagasts	768	16431	124,8	964,8
		Cirmas pagasts	764		87,0	
		Isnaudas pagasts	1193		115,5	
		Istras pagasts	881		164,0	
		Ludzas pilsēta	9875		10,5	
		Nirzas pagasts	553		92,1	
		Ņukšas pagasts	518		68,5	
		Pildas pagasts	743		118,1	
		Pureņu pagasts	483		59,6	
		Rundēnu pagasts	653		124,7	
51	<b>Zilupes novads</b>	Lauderu pagasts	463	3914	75,0	308,9
		Pasienes pagasts	728		120,4	
		Zilupes novads	2723		113,5	
52	<b>Ciblas novads</b>	Blontu pagasts	505	3557	96,6	509,4
		Ciblas novads	1421		241,4	
		Pušmucovas pagasts	684		72,5	
		Zvirgzdenes pagasts	947		98,9	

### 1.2.3. Ekonomiskā situācija

Iedzīvotāju ienākuma nodokļa ieņēmumi pašvaldību budžetos ir labākais no pieejamiem rādītājiem, kas raksturo iedzīvotāju ienākumus un līdz ar to labklājību. Aprēķinātais rādītājs uz vienu iedzīvotāju dinamikā pa gadiem atspoguļo arī noslāņošanos labklājības ziņā.

Rādītāja pieaugums ietekmē ne tikai iedzīvotāju ienākuma palielināšanos, bet arī pašvaldību budžetā ieskaitāmās nodokļa daļas pieaugumu. Pašvaldības iegūtos līdzekļus izlieto gan savu funkciju veikšanai, gan iedzīvotājiem, gan labklājībai.

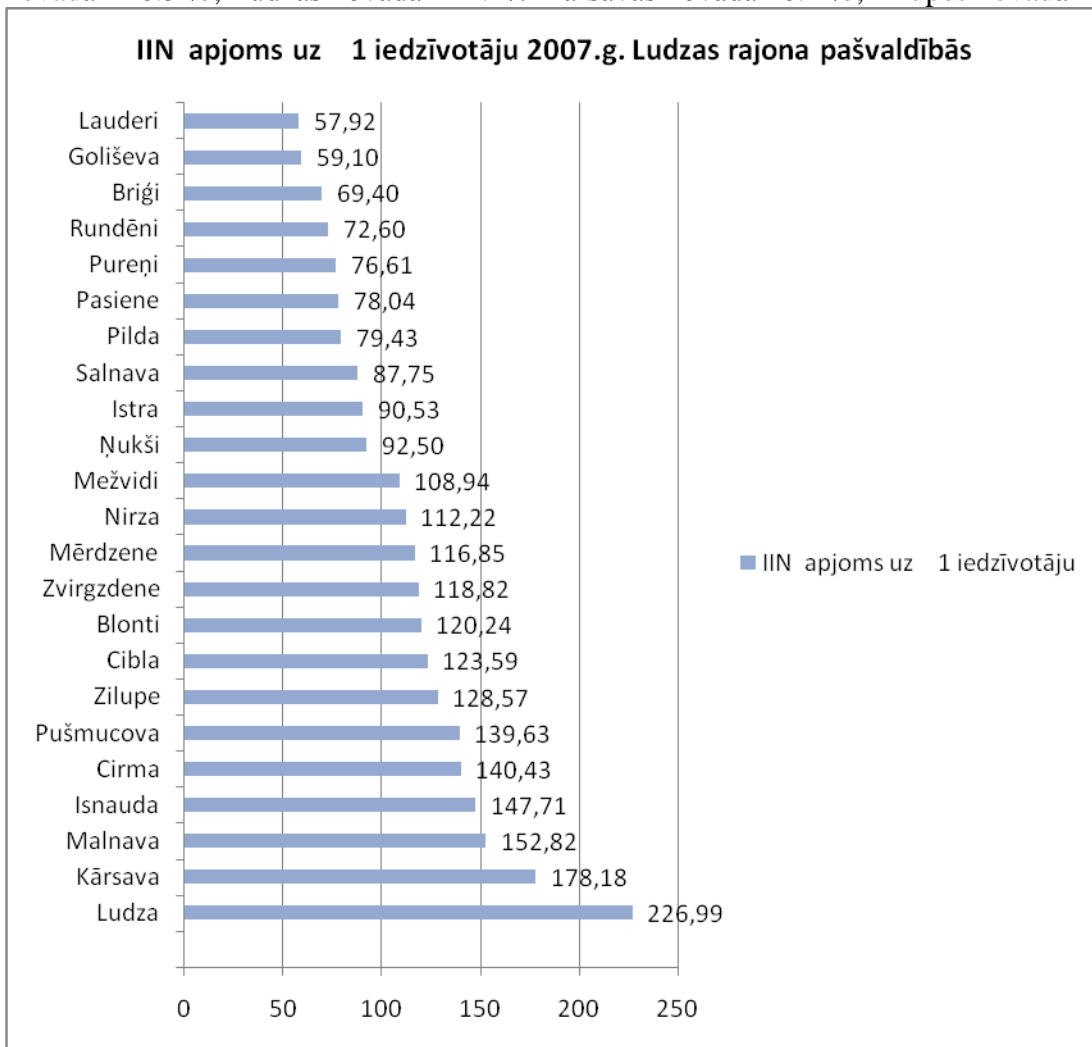
2006.gadā iedzīvotāju ienākuma nodokļa lielums uz 1 iedzīvotāju pašvaldību budžetos republikas lauku teritorijās vidēji bija 141.4 Ls – ievērojami mazāk nekā vidēji pilsētās un valstī kopumā (attiecīgi 246.5 Ls un 215.6 Ls). Iedzīvotāju ienākuma nodokļa apjoms uz vienu iedzīvotāju tikai vienā pašvaldībā (Ludzas pilsētā 158.08 Ls) pārsniedza vidējo lielumu republikā. Ludzas VRG teritorija republikas līmenī ir starp rajoniem ar mazāko iedzīvotāju ienākuma nodokļa pieaugumu uz 1 iedzīvotāju piecu gadu laikā, tātad lēnāk nekā citur aug arī labklājības līmenis.

Ja salīdzina 2006.gada Iedzīvotāju ienākuma nodokļa lielumu uz 1 iedzīvotāju rajonā ar 2007.gadu, tad redzam, ka lielākais pieaugums ir Ludzas pilsētā 68.91 Ls, bet mazākais Lauderu pagastā 11.37 Ls.

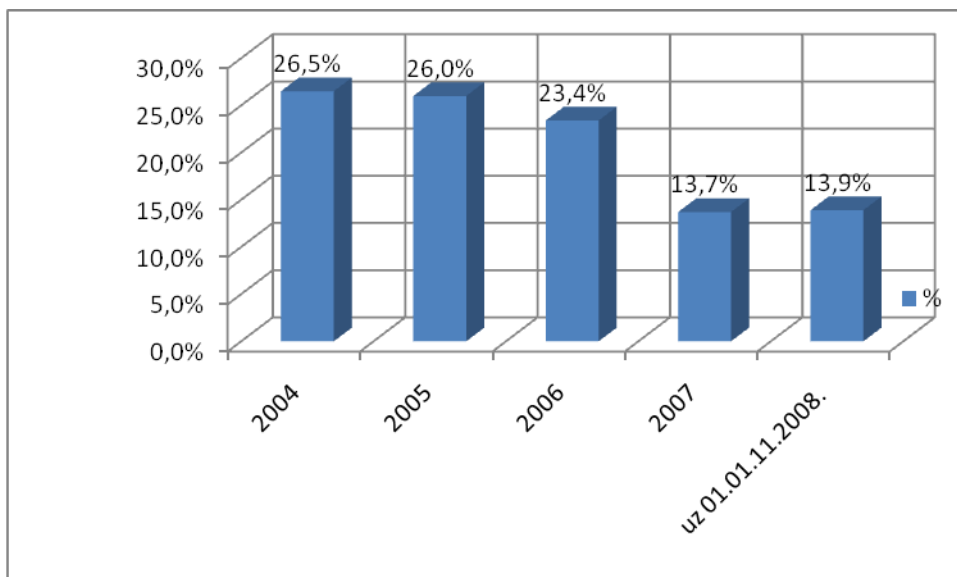
Tabula 1.7. Iedzīvotāju ienākuma nodoklis 20006.-2007.gados rajona pašvaldību budžetos

Pašvaldības	Iedzīvotāju skaits 2006.g.	2006.g. IIN	IIN uz apjomu uz 1 iedzīvotāju	Iedzīvotāju skaits 2006.g.	2007. g. IIN	IIN uz apjomu uz 1 iedzīvotāju	IIN pieaugums pret 2006.g.
Ludza	10005	1581596	158.08	9875	2241530	226.99	68.91
Kārsava	2505	308213	123.04	2447	436007	178.18	55.14
Zilupe	2750	248252	90.27	2723	350090	128.57	38.29
Blonti	517	47765	92.39	505	60723	120.24	27.85
Brīģi	791	43601	55.12	768	53300	69.40	14.28
Cibla	1468	127012	86.52	1421	175621	123.59	37.07
Cirma	758	71732	94.63	764	107287	140.43	45.79
Goliševa	512	22994	44.91	497	29374	59.10	14.19
Isnauda	1197	127198	106.26	1193	176217	147.71	41.45
Istra	906	60364	66.63	881	79761	90.53	23.91
Lauderi	471	21921	46.54	463	26815	57.92	11.37
Malnava	1686	172035	102.04	1611	246201	152.82	50.79
Mežvidi	1050	86374	82.26	1043	113629	108.94	26.68
Mērdzene	901	73898	82.02	854	99787	116.85	34.83
Nirza	573	42564	74.28	553	62056	112.22	37.93
Ņukši	548	34753	63.42	518	47913	92.50	29.08
Pasiene	730	43007	58.91	728	56815	78.04	19.13
Pilda	761	46812	61.51	743	59016	79.43	17.92
Pureņi	492	26537	53.94	483	37003	76.61	22.67
Pušmucova	695	66234	95.30	684	95508	139.63	44.33
Rundēni	667	29946	44.90	653	47406	72.60	27.70
Salnava	989	63526	64.23	951	83454	87.75	23.52
Zvirgzdene	967	76852	79.47	947	112518	118.82	39.34

2012.gada augusta mēnesī Valstī reģistrētais bezdarba līmenis (saskaņā ar Nodarbinātības valsts aģentūras datiem) ir 11,3 %, Latgales reģionā - 22.0%, bet Ciblas novadā - 26.3 %, Ludzas novadā - 21.1% Kārsavas novadā 26.4 %, Zilupes novadā 27.1 %.

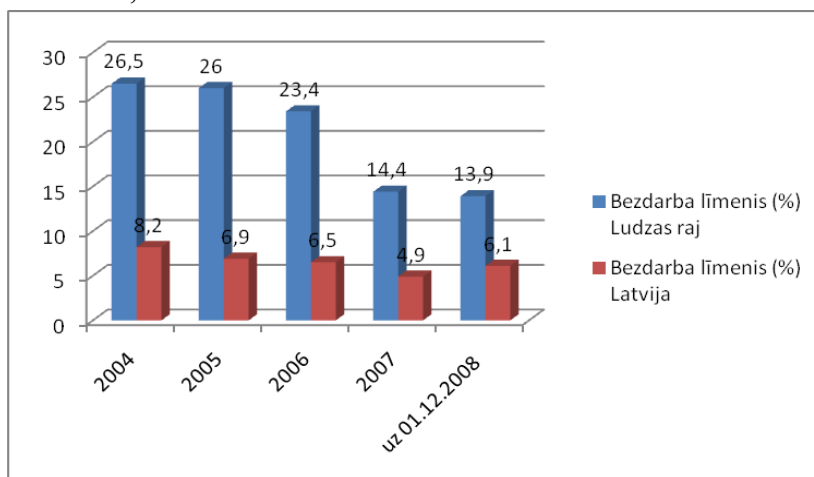


Attēls 1.11. Avots: Pašvaldību finanšu izlīdzināšanas fonds (finanšu nepieciešamības aprēķināšanai izmantotie dati)



Attēls 1.12. Bezdarba līmenis Ludzas rajonā (2004.-2008.01.11.)

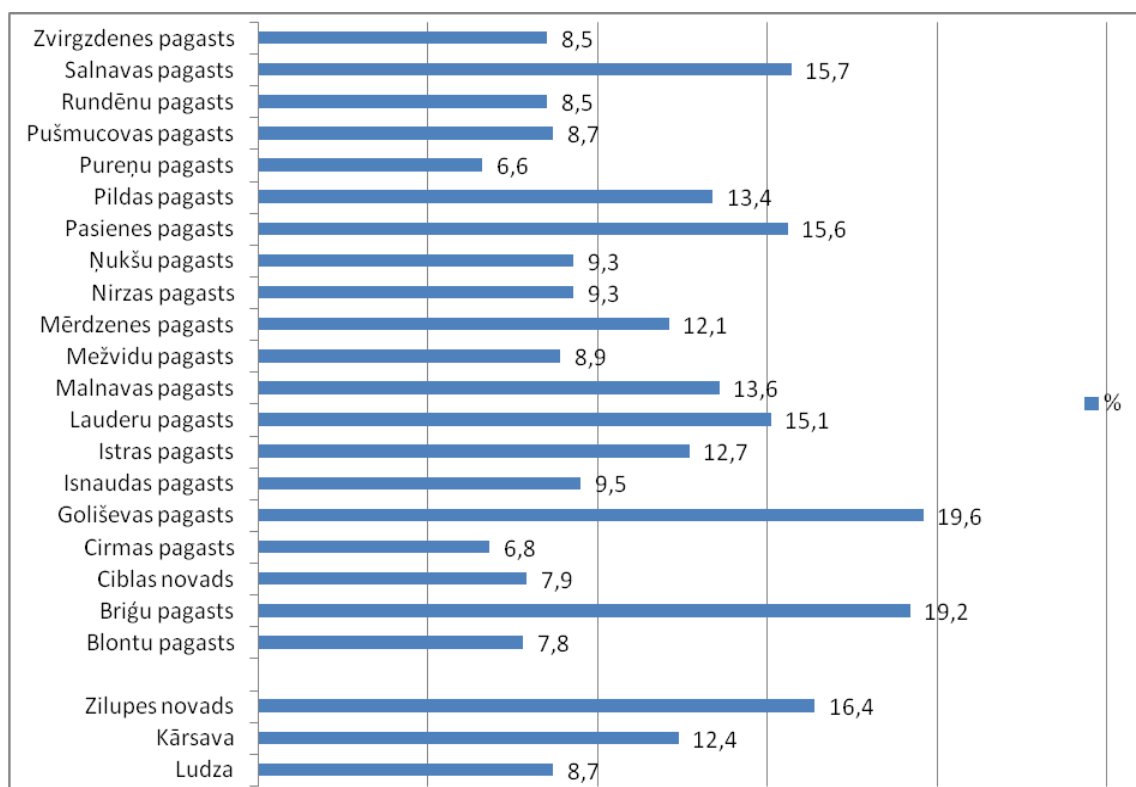
Ja salīdzinām bezdarba līmeni Ludzas rajonā ar valsti tad redzam, ka no 2004.gada līdz 2008.gadam Ludzas rajonā bezdarba līmenis bija 3 reizes lielāks nekā valstī, bet uz 01.12.2008. gadu tas ir 2,3 reizes lielāks nekā valstī.



Attēls 1.13. Bezdarba līmenis Ludzas rajonā (2004.-2008. g.)

Apskatot situāciju rajona pašvaldībās var konstatēt, ka bezdarba līmenis uz 01.12.2008. Ludzas rajona pašvaldībās ir stipri atšķirīgs – tas svārstās no 6,6% līdz 19,6%. Tas izskaidrojams gan ar labākām nodarbinātības iespējām Ludzas pilsētas tuvumā, gan labāk attīstītu uzņēmējdarbību šajos pagastos.

Zemākais reģistrētā bezdarba līmenis ir Pureņu pagastā (6,6%) Ciblas novadā (7,9%), Cīrmas pagastā (6,8%), Zvirgzdenes pagastā (8,5%), bet augstākais ir pierobežā - Goliševas pagastā (19,6%), Brīgu pagastā (19,2%), Zilupes novadā (16,4%).



Attēls 1.14. Bezdarba līmenis Ludzas rajona pašvaldībās uz 01.01.11.2008.g.

Tabula 1.8. Teritorijas attīstības indekss Ludzas rajona pagastiem, kā arī novadiem, kuros ietilps tikai pagasti (pēc 2006.gada datiem)

vieta 2006.gada datiem	Pilsēta, novads, pagasts	Attīstības indekss pēc 2004. gada datiem	Attīstības indekss pēc 2006. gada datiem
313	Cirmas pagasts	-0.464	-0.495
361	Blontu pagasts	-0.850	-0.740
371	Zvirgzdenes pagasts	-0.760	-0.785
373	Isnaudas pagasts	-0.898	-0.806
375	Ciblas novads	-0.680	-0.823
382	Pušmucovas pagasts	-0.598	-0.850
390	Mežvidu pagasts	-0.903	-0.918
392	Mērdzenes pagasts	-0.751	-0.947
405	Pureņu pagasts	-0.974	-1.092
407	Rundēnu pagasts	-1.166	-1.126
414	Nirzas pagasts	-0.969	-1.191
418	Malnavas pagasts	-1.096	-1.263
421	Nukšas pagasts	-0.953	-1.270
426	Istras pagasts	-1.281	-1.337
437	Lauderu pagasts	-1.261	-1.491
442	Golišēvas pagasts	-1.942	-1.695
443	Pasienes pagasts	-1.552	-1.701
444	Salnavas pagasts	-1.504	-1.713
445	Brīgu pagasts	-1.515	-1.864
446	Pildas pagasts	-1.413	-1.885

Teritorijas attīstības indeksu pašvaldībā ietekmē vairāki rādītāji, bet galvenie ir bezdarba līmenis, iedzīvotāju ienākuma nodokļa lielums uz vienu iedzīvotāju, demogrāfiskā slodze un

pastāvīgo iedzīvotāju skaita izmaiņas pēdējos piecos gados. Ludzas rajonā galvenais attīstības indeksu veidojošais pamatfaktors ir bezdarba līmenis, līdz ar to pašvaldībās ar augstāku bezdarba līmeni attīstības indekss ir viszemākais. Ja salīdzina 2004. gada rādītājus 2006. gadu, tad, izņemot Blontu, Isnaudas, Rundēnu un Goliševas pagastus, pārējās pašvaldībās teritorijas attīstības indekss ir pazeminājies. Arī jaunizveidotajā Ciblas novadā attīstības indekss 2006. gadā ir pazeminājies. 8. tabulā vieta pēc 2006.gada datiem, redzam, ka visām rajona pašvaldībām ir negatīvs teritorijas attīstības indekss un no 447 vietām republikā vairums pašvaldību atrodas pēdējās vietās.

Tabula 1.9. Teritorijas attīstības indekss Ludzas rajona pilsētām, kā arī novadiem, kuros ietilps pilsētas (pēc 2006. gada datiem)

Vieta 2006.gada datiem	Pilsēta, novads	Attīstības indekss pēc 2004. gada datiem	Attīstības indekss pēc 2006. gada datiem
57	Ludza	-1.293	-1.730
76	Kārsava	-1.502	-3.526
77	Zilupes novads	-1502	-3.617

Tāda pati situācija ir arī Ludzas, Kārsavas pilsētās un Zilupes novadā. Teritorijas attīstības indekss negatīvs un salīdzinājumā ar 2004. gadu pazeminājies. Teritorijas attīstības indekss rajona pašvaldībās ir negatīvs un līdz ar to attīstība rajonā negatīva.

Tabula 1.10. Iedzīvotāju dabiskās kustības rādītāji Ludzas rajonā

	2000	2001	2002	2003	2004	2005	2006	2007
Reģistrētās laulības	118	95	97	94	97	129	139	161
Šķirtās laulības	73	53	59	54	43	69	82	71
Dzimuši	300	271	260	258	254	224	228	239
Miruši	744	668	710	705	722	710	680	655
Pirmajā dzīves gadā mirušo bērnu skaits	5	2	3	3	12	2	2	2
Dabiskais pieaugums	-444	-397	-450	-447	-468	-486	-452	-416
Reģistrētās laulības uz 1 000 iedzīvotājiem	3.4	2.7	2.8	2.8	2.9	4	4.4	5.2
Šķirtās laulības uz 1 000 iedzīvotājiem	2.1	1.5	1.7	1.6	1.3	2.1	2.6	2.3
Dzimuši uz 1 000 iedzīvotājiem	8.5	7.8	7.6	7.7	7.7	6.9	7.2	7.7
Miruši uz 1 000 iedzīvotājiem	21.2	19.3	20.8	21	21.9	22	21.5	21.2

2007. gadā salīdzinājumā ar 2006. gadu dzimstība palielinājusies par 4,8%, bet mirstība samazinājusies par 3,7%. Par 15,8% palielinājies reģistrēto laulību un par 13,4% samazinājies šķirto laulību skaits.

Tabula 1.11. Ilgtermiņa migrācija Ludzas rajonā

Iedzīvotāji	2000	2001	2002	2003	2004	2005	2006	2007
Imigrēja	774	651	531	933	1010	801	744	764
Emigrēja	673	805	486	1192	1177	1010	926	846
Migrācijas saldo	101	-154	45	-259	-167	-209	-182	-82

Visaugstākais negatīvais migrācijas saldo rajonā bija 2003. gadā -259, bet ar katru nākošo gadu nedaudz samazinājās un 2007. gadā salīdzinot ar 2006. gadu migrācijas negatīvais saldo samazinājies par 55%.

Salīdzinot statistikas datus, ir konstatējams, ka Ludzas rajona iedzīvotāju dzīves līmenis ir viens no zemākajiem gan Latgales reģionā, gan Latvijā.

Ludzas rajonā iekšzemes kopprodukts uz 1 iedzīvotāju faktiskajās cenās 2006. gadā sastādīja Ls 1616, Latvijā Ls 4883, Latgales reģionā – Ls 2236.

Mēneša vidējā izpeļņa Ludzas rajonā ir viena no zemākām Latvijā 2007. gadā bruto mēneša vidējā darba samaksa sabiedriskajā sektorā strādājošiem Ludzas rajonā bija Ls 333,00, kas ir par 30,1% zemāka, kā Latvijā (Ls 476,62), bet privātajā sektorā Ludzas rajonā bija 205,23 Ls, kas ir par 54,9% zemāka kā Latvijā (Ls 455,06).

2008.gada 3. cet. bruto mēneša vidējā darba samaksa sabiedriskajā sektorā strādājošiem Ludzas rajonā bija (Ls 427,0), kas ir par 25,0% zemāka nekā Latvijā (Ls 569,00), bet privātajā sektorā strādājošiem Ludzas rajonā bruto mēneša vidējā darba samaksa (Ls 253,00), kas ir 54,2% zemāka kā Latvijā (Ls 552,00).

Pēc LR Centrālā statistikas pārvaldes datiem uz 01.01.2007. gadu Ludzas rajonā iedzīvotāju personiskajā īpašumā reģistrēto vieglo automobiļu skaits ir 10244, jeb katram trešajam rajona iedzīvotājam, (rēķinot uz visiem rajona iedzīvotājiem).

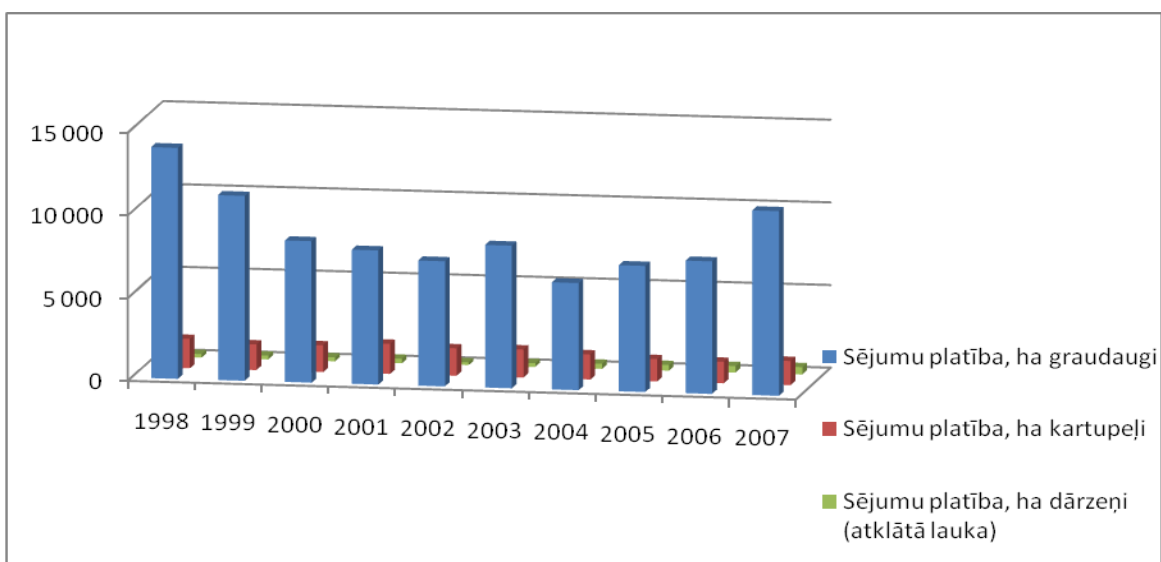
Salīdzinot ar situāciju Latvijā un Latgales reģionā ir secināms, ka Ludzas rajons ir mazāk apdzīvots, šeit ir ievērojami zemāks dzīves līmenis, zemāki ienākumi un augstāks bezdarba līmenis.

Kopā ar nelabvēlīgo demogrāfisko situāciju, tas rada reālus draudus, ka jauni un izglītoti cilvēki dosies attīstītākām teritorijām un nākotnē atsevišķas teritorijas var palikt pilnīgi neapdzīvotas un neattīstītas. Tas var būtiski ietekmēt uzņēmējdarbību, jo tuvākajā nākotnē paredzams kvalificēta darbaspēka deficīts.

Rajonā no 1991. gada līdz 01.12. 2008.g. šim brīdim ir reģistrēti 1800 un likvidēti 684 uzņēmumi, tātad pēc statistikas darbojas 1116 uzņēmumi, bet faktiski darbojas daudz mazāk. Reģistrētais uzņēmumu pamatkapitāls sastāda (mlj. Ls 8,2), jeb vidējais viena uzņēmuma reģistrētais pamatkapitāls (Ls 7,4 t. ). Ārvalstu investoru tiešās investīcijas Ludzas rajona uzņēmumu reģistrētajos pamatkapitālos ( mlj. Ls 1,5. )

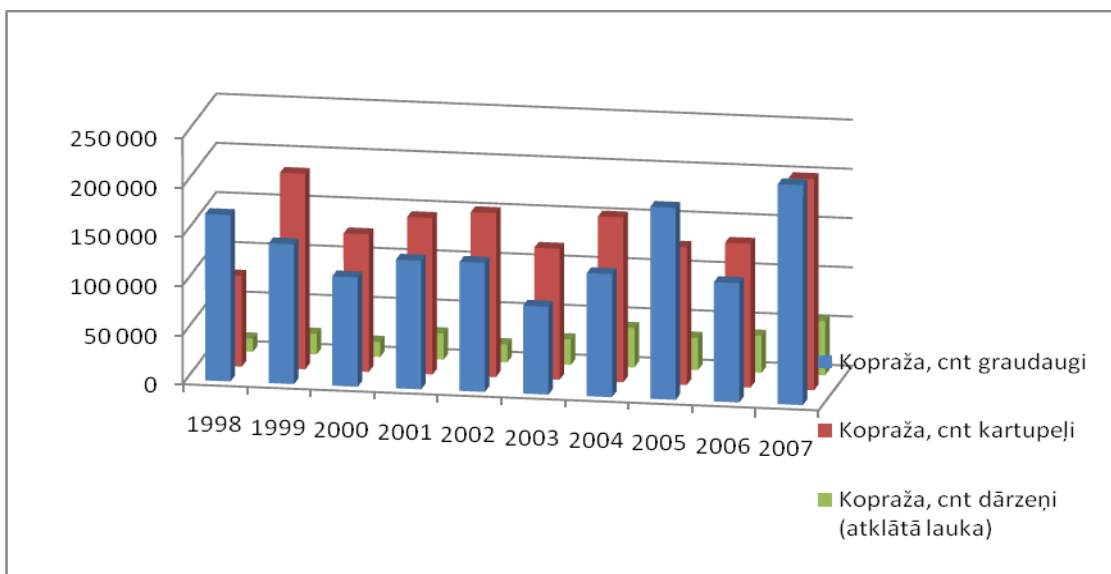
Rajonā kopumā ir salīdzinoši zema ekonomiskā aktivitāte, lauksaimnieciskā ražošana joprojām ir galvenais uzņēmējdarbības un nodarbinātības veids. Dominē tradicionālās lauksaimniecības nozares, zemkopība – graudu, lopbarības kultūru, linu un rapša audzēšana, lopkopība – piena un gaļas lopkopība. Perspektīvas nozares ir aitkopība, biškopība, augļkopība, kā arī netradicionālās nozares – dzērveņu audzēšana un bioloģiskā lauksaimniecība.



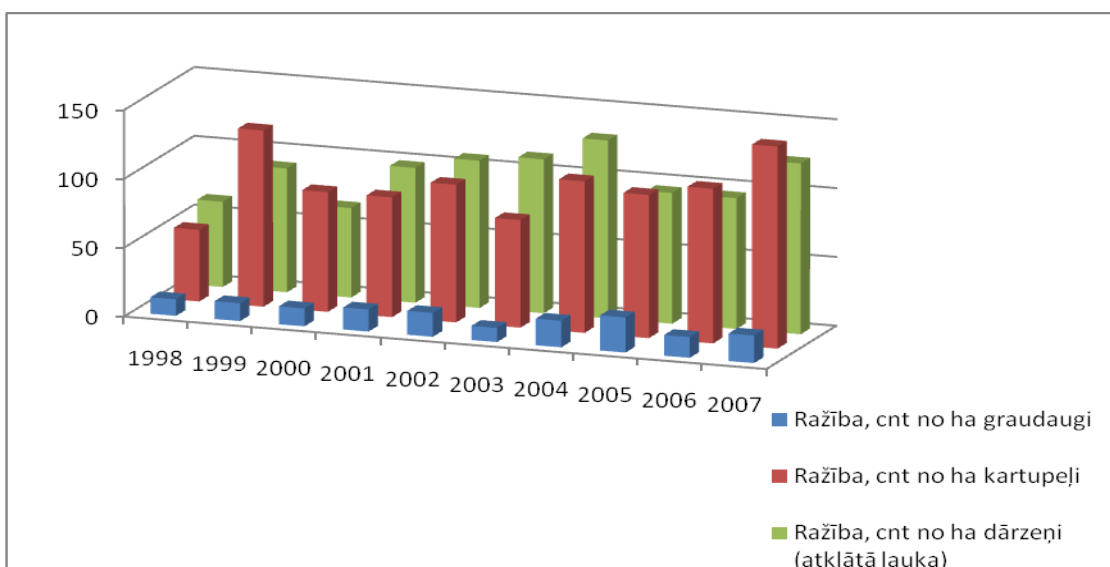


Attēls 1.15. Lauksaimniecības kultūru sējumu platības ha Ludzas rajonā (1998. – 2007. gados)

Redzam, ka no 1998. Līdz 2003. gadam Ludzas rajonā samazinājās lauksaimniecības kultūru sējumu platības, bet 2004. gada sākā atkal pieaugt un 2007. gadā Ludzas rajonā 12,0 % no lauksaimniecībā izmantojamās zemes bija apsēti ar lauksaimniecības kultūru sējumiem.

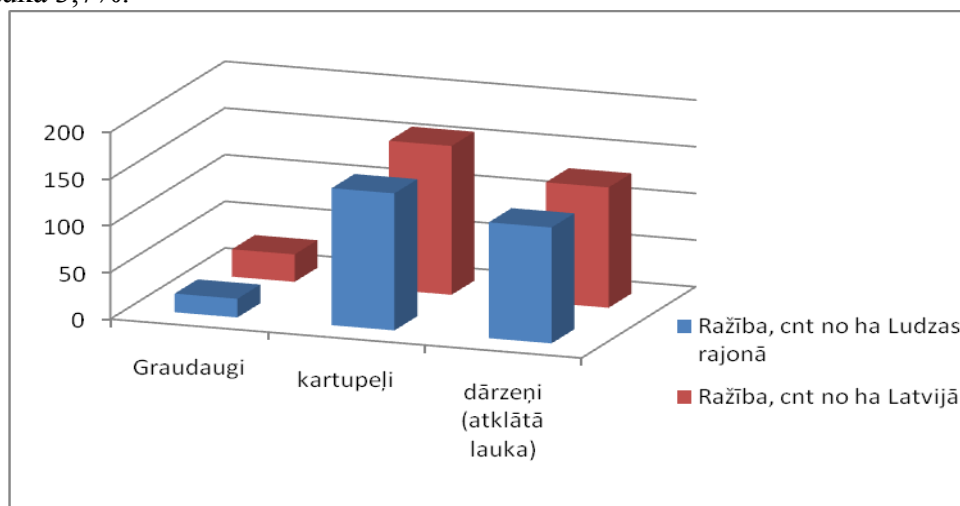


Attēls 1.16. Lauksaimniecības kultūru kopraža Ludzas rajonā cnt no ha (1998. -2007.gados)



Attēls 1.17. Lauksaimniecības kultūru ražība Ludzas rajonā cnt no ha (1998. -2007.gados)

2007.gadā visaugstāko ražību 20 cnt no ha sasniedza graudaugi un 146,7 cnt no ha kartupeļi. Taču, ja salīdzina vidējo graudaugu ražību Ludzas rajonā ar republikas vidējo, tad redzam, ka par 32% Ludzas rajonā zemāka. Kartupeļu ražība zemāka par 8%, bet dārzeni atklātā laukā 3,7%.



Attēls 1.18. Lauksaimniecības kultūru ražība Ludzas rajonā U Latvijā cnt no ha 2007. Gadā

**Ar graudkopību** nodarbojas z/s „Akmeņlauki”, z/s Apsītes, z/s „Jaunapsītes”, z/s „Vītoli 2”, z/s „Ezerlīči”, **ar lopkopību** z/s „Bērzi”, z/s „Kaltiņi”, z/s „Veckrogs”, **ar cūkkopību** z/s „Leiči”, SIA „Cirmas bekons”, z/s „Grīvas” **ar zirgkopību** z/s „Akmeņlauki” **ar biškopību** z/s „Kramiņi”, SIA „Centrārija”, ar zivsaimniecību z/s „Bošķi”. Rajonā nav lielu lauksaimniecības **produkcijas pārstrādes** uzņēmumu, bet daļu produkcijas pārstrādā uz vietas. Darbojas maiznīca un gaļas pārstrādes cehi. SIA „Ariols” nodarbojas ar gaļas pārstrādi un pēc 2007.gadā rādītājiem ir Ludzas rajona uzņēmums ar lielāko apgrozījumu (mlj.Ls 2,9). Ja salīdzina 2005.gada rādītājus ar 2007.gadu, tad apgrozījums uzņēmumā pieaudzis par 77%. SIA „Daivas” pārtikas produktu tirdzniecība - apgrozījums 2007. gadā sasniedza (mlj. Ls 1,7), bet salīdzinājumā ar 2006 gadu apgrozījums pieauga par 13, 25 reizes. SIA „Rasa L ”

nodarbojas ar kokapstrādi un mēbeļu izgatavošanu tās apgrozījums 2007. gadā sasniedza (mlj. Ls 1,7), pret 2006.gadu pieauga par 48%, SIA „Salenieku dolomīts” ražo dolomīta šķembas apgrozījums 2007.gadā sasniedza (mlj.Ls 1,7), SIA Ludzas maiznīca apgrozījums 2007.gadā sasniedza (Ls mlj. 1,6), pret 2006. gadu pieauga par 11%.

Rajonā ir arī mežistrādes un **kokapstrādes uzņēmumi**. Viens no lielākajiem apgrozījumiem mežistrādes un kokapstrādes z/s „Mauriņi” apgrozījums 2007.gadā (mlj. Ls 1,6), pret 2006.gadu apgrozījums pieauga par 36%, z/s „Glāžnieki apgrozījums 2007. gadā (mlj. Ls 1,2), pret 2006. gadu apgrozījums samazinājies par 5%, z/s „Mežāres A” (apgrozījums 0,7 mlj. Ls), bet pret 2007.g. 68% pieaugums, z/s „Lapegles” (apgrozījums 2007.gadā mlj. Ls 0,6), pret 2006.gadu apgrozījums pieauga par 41% .

Ludzas rajonā nav lielu **rūpniecisku uzņēmumu**. No lielākajiem rūpnieciskiem SIA Felicianovas „Polimērs”, kas ražo polietilēna caurules meliorācijai, kanalizācijai, ūdensvadiem, kā arī dažādus izstrādājumus no polietilēna un plastmasas.

Rajonā darbojas divi **metālapstrādes uzņēmumi**: SIA „Skārdnieks L”, SIA „Stars K”.

Pēdējos gados Ludzas rajonā vērojama **tūrisma nozares** attīstība, kaut arī tai ir izteikts sezonas raksturs, jo lielākā daļa tūristu šeit pavada vasaras atvaļinājumus. Līdz ar to vasaras mēnešos piedāvājums nespēj apmierināt pieprasījumu, bet rudens un ziemas mēnešos piedāvājums ir lielāks nekā pieprasījums.

Ar katru gadu palielinās pakalpojumu kvalitāte. Vidēji katrs tūrists rajonā pavada 1,7 diennaktis un par dažāda veida pakalpojumiem un pirkumiem atstāj 7,5 latus. Pēdējos gados arvien vairāk pieaug ārzemju tūristu skaits, kas tērē vairāk un rajonā pavada vidēji 3-5 dienas. 2007.gadā rajonā bija 20 tūrisma naktsmītņu piedāvājumi, tai skaitā 1 kempings, 7 viesu un lauku mājas, 2 viesnīcas, viens motelis, 3 atpūtas bāzes, 3 skolu dienesta viesnīcas, 2 atpūtas vietas makšķerniekiem. Pavisam rajonā tiek piedāvātas 741 gultasvieta t.sk. 630 pamatvietas un 111 papildvietas. Šovasar tika atvērta viesnīca „Valensija” ar gultas vietu skaitu 52 un 20 papildvietām.

Ludzas rajonu 2005.gadā apmeklēja 43965 viesi, bet 2006.gadā 59482, jeb viesu skaits pieauga par 10%. 2007.gadā 49527 viesi, jeb par 16,7% mazāk nekā 2006.gadā.

Rajonā ir 6 muzeji, no kuriem lielākais ir Ludzas novadpētniecības muzejs.

Palielinās dažādu izklaides piedāvājumu klāsts. Vakara izklaides iespējas Ludzā piedāvā Admirāļu klubs, atpūtu pie ūdeņiem labiekārtotā „Cirmas pludmale” Zvirgzdenes pagastā.

Ludzas rajonā ir izveidoti 11 ekskursiju maršruti:

- Salnavas kultūrvēstures taka „Laiku lokos”
- „Eversmuižas grāfu nostāsti”
- „Apciemo vecāko Latvijas pilsētu Ludzu”
- „Pa Kārsavas puses muižām senajā cara ceļu traktā”
- „Apceļo Latvijas austrumu pierobežu”
- „Poļu ceļi Vecslabadas pusē”
- Pasienes kultūrvēstures taka
- „Iegriezies Ludzas Amatu centrā”
- „Zirgu tūre gar Krievijas robežu” (viesu mājā „Eglaine”)
- Laivu maršruts pa Pildas upi līdz Pildas ezeram (lauku māja „Aizupmājas”)
- Sakrālais maršruts „Koka dievnami Ludzas rajonā”

Tūrisms ir viens no rajona perspektīvākajām tautsaimniecības nozarēm un tas ir cieši saistīts ar citām nozarēm – lauksaimniecību, pakalpojumu sfēru. Tādēļ ir svarīgi saglabāt un attīstīt tūrisma resursus – tīru, nepiesārņotu dabu un kultūrvēsturisko vidi, kultūras un dabas pieminekļus un tradīcijas.

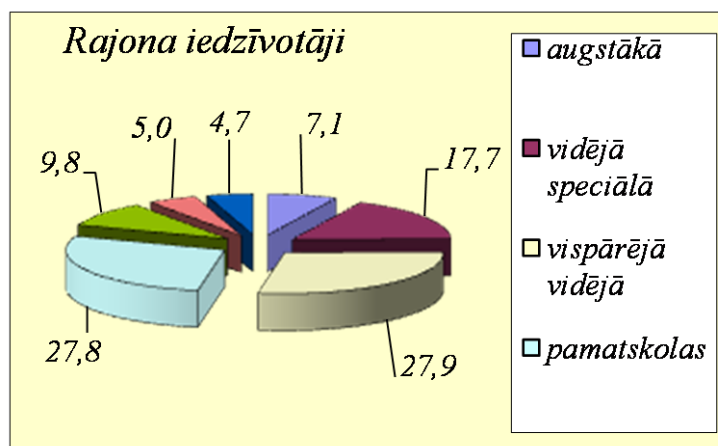
## 1.2.4.Sociālā situācija

### 1.2.4.1. Ar vietējo attīstības stratēģiju saistīto publisko pakalpojumu sektora raksturojums (izglītība, veselības aprūpe, sports, kultūra)

2000.gada tautas skaitīšanas dati liecina, ka rajona iedzīvotāju izglītības līmenis ir zemāks nekā valstī kopumā. Ludzas rajonā ar augstāko izglītību ir tikai 7,1% iedzīvotāju, (Latvijā vidēji 12,5%). Savukārt rajona lauku teritorijās ir vēl zemāki rādītāji.

Salīdzinot ar valsts vidējiem rādītājiem, Ludzas rajonā stipri mazāks ir iedzīvotāju īpatsvars ar augstāko izglītību, bet augstāks īpatsvars ir iedzīvotāju grupām ar zemāku izglītības līmeni. Augstākā un vidējā izglītība ir tikai 45,8 % rajona iedzīvotāju, bet Latvijā vidēji – 51,0%.

Attēls 1.19. Ludzas rajona iedzīvotāju izglītības līmenis



Teritorijā ir daudz ievērojamu dabas objektu. Kopā uzskaitītas īpaši aizsargājamās dabas teritorijas aizņem 12533,3 ha jeb 5,2% no teritorijas kopplatības. Ludzas rajonā īpaši aizsargājamās dabas teritorijas ir dabas parki - Istras pauguraine, Kurjanovas ezers, Numernes valnis un daļa "Rāznas", 8 dabas liegumi, 2 mikroliegumi, dabas pieminekļi – 4 ģeoloģiskie un ģeomorfoloģiskie dabas pieminekļi, 4 parki - dendroloģiskie stādījumi un 32 dižkoki. Teritorija ir ļoti bagāta ar kultūrvēsturiskiem pieminekļiem. Valsts aizsargājamo kultūras pieminekļu sarakstā iekļauti 104 valsts nozīmes un 22 vietējas nozīmes kultūras pieminekļi.

Teritorijā ir 13 pirmsskolas izglītības iestādes, 24 vispārīzglītojošās skolas; darbojas 33 publiskās bibliotēkas; 23 Kultūras un Tautas nami.

Veselības aprūpe: rajonā darbojas 2 slimnīcas – Ludzā un Kārsavā – ar 165 gultasvietām, 15 ģimenes ārstu prakses, 4 zobārstniecības prakses, 4 ambulances (Zilupē, Mērdzenē, Pasienē un Rundēnos, 22 feldšeru un vecmāšu punkti, kur iedzīvotāji var saņemt pirmo neatliekamo medicīnisko palīdzību.

Teritorijā sociālo palīdzību un aprūpi nodrošina pansionāts „Ludza” Garbaros, Cirmas pagastā, bērnu rehabilitācijas centrs „Oāze” Lauderu pagastā, bērnu nams „Ābelīte” Istalsnā, Isnaudas pagastā un veco ļaužu aprūpes māja „Raipole” Raipolē, Nirzas pagastā, sociālā māja "Mūsmājas" Malnavas pagastā. Sociālās aprūpes un palīdzības sfērā darbojas vairākas organizācijas – Latvijas Sarkanā Krusta Ludzas rajona komiteja, ģimenes atbalsta centrs, Latvijas invalīdu biedrības Ludzas rajona nodaļa, Ludzas pilsētas sociālās palīdzības nodaļa un Ludzas pilsētas sociālās aprūpes nodaļa, kā arī Valsts sociālās apdrošināšanas aģentūras Ludzas filiāle.

Teritorija ir bagāta ar kultūrvēsturiskiem pieminekļiem. Valsts aizsargājamo kultūras pieminekļu sarakstā iekļauti 104 valsts nozīmes un 22 vietējas nozīmes kultūras pieminekļi. Tas ir materiālo un garīgo vērtību kopums, kas radies tautas vēsturiskās attīstības procesā, turklāt tas ir nozīmīgs faktors tūrismā attīstībai. Valsts aizsargājamie kultūras pieminekļi

atrodas visās rajona pašvaldībās. Taču lielākā daļa no valsts aizsargājamiem kultūras pieminekļiem ir koncentrēti Pasienes (18), Istras (12), Isnaudas (10) un Ņukšu (10) pagastā, kā arī Ciblas novadā (10). Kā ievērojamākie un pazīstamākie kultūras pieminekļi Ludzas rajonā ir minami Ludzas pilsētas vēsturiskais centrs - valsts nozīmes pilsēt būvniecības piemineklis, Pasienes katoļu baznīca – viena no Latvijas baroka pērlēm, Eversmuižas katoļu baznīca, Malnavas katoļu baznīca, Lauderu pareizticīgo baznīca, Pildas katoļu baznīca, Brodaižas pareizticīgo baznīca, Saveļņiku katoļu kapu kapliča un vēl daudzi citi.

Latgale ir pazīstama ar savām stingrajām reliģiskajām tradīcijām. Teritorijā ir pārstāvētas visas tradicionālās konfesijas un visur ir pieejami to baznīcas un lūgšanu nami. Daudzas no tām ir ievērojami arhitektūras pieminekļi un arī tūrisma objekti.



**Attēls 1.20. Pasienes katoļu baznīca**

Pavisam teritorijā ir 23 kultūras centri un tautas nami. Kultūras centri vai tautas nami ir - Ņukšos, Blontos, Brigos, Ciblā, Goliševā, Istrā, Kārsavā, Ludzā, Mērdzenē, Nirzā, Pasiēnē, Pildā, Pušmucovā, Salnavā, Lauderos, Martišos, Zvirgzdenē un Istalsnā, Malnavā, Mežvidos, Zilupē, Zvirgzdenē, Rundēnos, Tutānos.

Teritorijā darbojas četras speciālās kultūrizglītības iestādes – Kārsavas mūzikas un mākslas skola, Ludzas mūzikas pamatskola, Jura Soikāna mākslas skola Ludzā un Zilupes mūzikas un mākslas skola. Teritorijā ir 33 pašvaldību publiskās bibliotēkas. 5 bibliotēkas atrodas pilsētās –divas Ludzā, divas Kārsavā un viena Zilupē.

Lauku pašvaldībās bibliotēkas darbojas Blontos, Brigos, Ciblā, Tutānos (Cirmas pag.), Felicianovā (Ciblas novadā), Aizgāršā (Goliševas pagastā), Istalsnā un Martišos (Isnaudaspagastā), Vecslabadā (Istras pagastā), Lauderos, Līdumniekos (Ciblas novadā), Bozovā, Nesteros un Lemešovā (Malnavas pagastā), Mežvidos, Rančos (Mežvidu pagastā), Mērdzenē,

Nirzā, Ņukšos, Pasiēnē, Pildā, Auziņos un Kivdolovā (Pureņu pag.), Pušmucovā, Rundēnos, Salnavā, Lucmuižā (Zvirgzdenes pagastā), Zaļesjē (Zilupes novadā).

### **Muzeji:**

*Ludzas novadpētniecības muzejs*

Tas ir valsts akreditēts muzejs, atrodas Ludzā, senā koka ēkā, kas celta 18. gs. beigās. Ekspozīcija stāsta par Ludzas novada dabu un vēsturi. Muzeja Brīvdabas nodaļā apskatāmi

Latgales lauku celtniecības pieminekļi – zemnieku dūmistaba, dzīvojamā māja, rija, vējdzirnavas, keramiķa P. Vilcāna darbnīca.

#### *Ciblas novada muzejs*

Atrodas Ciblas pagastā, ir izveidots ar skolotājas Malvīnes Loces entuziasmu uz Ciblas novada jubileju kādreizējā Eversmuižas kungu mājā. Muzeja ekspozīcija vēsta par novada slavenībām, vēsturi, ievērojamiem objektiem. Var pieteikt ekskursijas.

#### *Malnavas koledžas muzejs*

Atrodas Malnavas pagastā. Tas jau sen izveidots muzejs kādreizējā Valsts lauksaimniecības tehnikuma (tagad koledžas) ēkā. Šis skolas muzejs pamazām izveidojies par apkārtnes vēstures muzeju.

#### *Līdumnieku muzejs*

Tas ir iekārtots bijušajā Līdumnieku pagasta padomes ēkā. Te galvenokārt skatāmi 2.Pasaules kara eksponāti.

#### *Ņukšu skolas muzejs*

Pamatskolas telpās ir izveidots mazs muzejs no apkārtnē savāktām senlietām (no Ņukšu kapulauka) Par tām stāsta skolas vēstures skolotāja vai jaunie gidi.

#### *Pasienes pagasta muzejs*

Atrodas Pasienes pagasta padomes ēkā. Jauns, bet pietiekoši interesants ceļotājiem. Tā ir ekspozīcija no senām lietām, kas stāsta par novada vēsturi un atspoguļo pagasta kultūrvidi.

### **Veselības aprūpe**

Teritorijas iedzīvotāji veselības aprūpes pakalpojumus var saņemt 30 medicīnas iestādēs – 3 ambulatoriskās aprūpes nodaļās slimnīcās, 20 ģimenes ārstu praksēs un 3 ārstu speciālistu praksēs, kā arī 5 pagastu ambulancēs. Bez tam primārā ambulatorā veselības aprūpe tiek sniegta 20 feldšeru veselības punktos lauku pašvaldībās.

Visvairāk medicīnas pakalpojumi ir koncentrēti Ludzas pilsētā. Šeit atrodas Ludzas novada slimnīca ar 6 ārstnieciskajām nodaļām, laboratoriju un asins pārliešanas bloku, neatliekamās medicīniskās palīdzības punktu ar 3 ātrās palīdzības brigādēm. Pie Ludzas novada slimnīcas darbojas zobārstniecības kabinets, kā arī pacienti var saņemt 16 ambulatoros pakalpojumus pie dažādiem speciālistiem. Pilsētā ir 7 ģimenes ārstu, 2 pediatru un 3 ārstu speciālistu prakses. Pilsētā darbojas 6 aptiekas.

Kārsavas pilsētā atrodas Kārsavas slimnīca ar neatliekamās medicīniskās palīdzības brigādi un terapijas nodaļu. Kārsavā darbojas zobārstniecības kabinets un 4 ģimenes ārstu prakses.

Pilsētā ir divas aptiekas.

Zilupes pilsētā medicīnas pakalpojumus sniedz SIA „Zilupes veselības un sociālās aprūpes centrs”. Šeit darbojas ātrās neatliekamās medicīniskās palīdzības brigāde un dienas stacionārs. Zilupē atrodas 2 ģimenes ārstu prakses un 2 zobārstniecības prakses. Pilsētā ir 2 aptiekas.

Lauku teritorijā atrodas 5 ambulances un 20 feldšeru veselības punkti un to filiāles.

Ambulances ir Istras, Mērdzenes, Pasienes, Pildas un Rundēnu pagastos. Bez tam Ciblas novada Felicianovā darbojas zobārstniecības prakse, Pildā, Ciblā, Mērdzenē, Nirzā un Pušmucovā arī aptiekas.

### **Sociālā aprūpe**

Teritorijā sociālo palīdzību un aprūpi nodrošina pansionāts „Ludza” Garbaros, Cirmas pagastā, bērnu rehabilitācijas centrs „Oāze” Lauderu pagastā, bērnu nams „Ābelīte” Istalsnā, Isnaudas pagastā un veco ļaužu aprūpes māja „Raipole” Raipolē, Nirzas pagastā, sociālā māja "Mūsmājas" Malnavas pagastā. Sociālās aprūpes un palīdzības sfērā darbojas vairākas organizācijas - Latvijas Sarkanā Krusta Ludzas rajona komiteja, ģimenes atbalsta centrs,

Latvijas invalīdu biedrības Ludzas rajona nodaļa, kā arī Valsts sociālās apdrošināšanas aģentūras Ludzas filiāle. Novadu pašvaldībās izveidoti sociālie dienesti. Mežvidu pagastā darbojas alternatīvais dienas aprūpes centrs.

## Sports

Ludza Latvijā ir viens no handbola centriem, jo mūsu komandas vienmēr ir izcīnījušas augstas vietas gan valsts mērogā, gan starptautiskajās sacensībās. Ludzas sporta skola ir teritorijas organizatoriski metodiskais centrs, kas sadarbībā ar novadu pašvaldībām organizē skolēnu sacensības, sporta skolotāju tālāk izglītību.

Nozīmīga loma sporta dzīvei rajonā ir sporta klubiem:

Sporta klubi	Adrese	Vadītājs	Tālrunis	Sporta veidi
Tenisa klubs "Ludza"	Skolas 3d-2, Kārsava, Ludzas rajons LV-5717	Vladimirs Deržickis	6 57 33199	Teniss
A/S "Baltic Trust Bank"	Tālavijas 16, Ludza LV-5701	Gaļina Iļjenkova	6 57 07125	hanbols (sievietes)
Ludzas policijas sporta klubs (PSK)	Stacijas 46, Ludza LV-5701	Aleksandrs Rutkovskis	6 57 03830	volejbols, šaušana, vieglatlētika, futbols
Sporta klubs "Latgols"	Raiņa 2a, Ludza LV-5701	Staņislavs Narnickis	6 57 81322	handbols, vieglatlētika, volejbols, futbols, zoliņe
Ludzas šaha klubs "Kaīsa"	Liepājas 37-20, Ludza LV-5701	Aivars Plenkovs	6 57 23342	šahs, dambrete
Svarcelšanas un atlētikās vingrošanas klubs "Vārpa-L"		Igors Afanasjevs	26352995	svarcelšana, atlētikā vingrošana

### 1.2.4.2. Nevalstiskās organizācijas un to darbība

#### Ludzas rajonā darbojas nevalstiskās organizācijas:

- ✓ Ludzas rajona zinību centrs
- ✓ Ludzas rajona partnerība
- ✓ Latvijas Sarkanā Krusta Ludzas komiteja
- ✓ „Ludzas amatnieks”
- ✓ „Kūzuls”
- ✓ Biedrība „Vides skola Rītupe”
- ✓ Augu dizaina studija „Sniegaroze”
- ✓ Biedrība „Mērdzenes Gundega”
- ✓ Jauniešu klubs „Lietussargs”
- ✓ Debašu klubs
- ✓ Kārsavas mazpulks „Upe”
- ✓ I Mežvidu pamatskolas mazpulks „Cielaviņa”
- ✓ Ciblas Dzirkstelīte

- ✓ Saprātne
- ✓ „Efeja”
- ✓ „Ausma”
- ✓ „Smaidas”

Lai sekmētu rajona iedzīvotāju aktīvu līdzdalību sabiedriskajā dzīvē un lēmumu pieņemšanas procesos, veicinātu sadarbību starp NVO, pašvaldībām un privāto sektoru, no 2003- 2006.gadam darbojās Ludzas rajona padomes NVO atbalsta fonds. 2003.gadā Ludzas rajona padome izveidoja NVO atbalsta fondu un piedalījās Baltijas –Amerikas Partnerattiecību programmas Pašvaldību līdzfinansējuma un līdzdalības programmas grantu konkursā, ar mērķi piesaistīt līdzfinansējumu. Konkursā guva atbalstu un tika izveidots Ludzas rajona padomes un BAPP fonds Ls 3408 apmērā NVO un sabiedrības interešu grupu atbalstam.

2003.gada 9.jūlijā Ekspertu Komisija izvērtēja projektu atbilstību Ludzas rajona padomes un Baltijas – Amerikas Partnerattiecību Programmas nolikuma prasībām un savstarpēji vienojoties, nolēma atbalstīt:

1. projektu – „Mežvidu gaismas koks”, iesniedzējs Mežvidu pagasta pieaugušo izglītības atbalsta klubs,
2. projektu „Vecāku klubiņš”, iesniedzējs interešu grupa „Vecāki – skolotāji skolai”,
3. projektu „Talantu darbnīca „Rakari””, iesniedzējs iedzīvotāju interešu grupa „Mēs - bērniem” Pildas pagasts,
4. projektu „Mūs vienos sports”, iesniedzējs Iedzīvotāju interešu grupa „Ludza – 2003”,
5. projektu „Senlatgaļu apmetnes izveidošana Ludzas rajonā”, iesniedzējs Ludzas lauku tūrisma interešu grupa „Darba rūķi”,
6. projekts „Debašu programmas popularizēšana”, iesniedzējs iedzīvotāju interešu grupa „Debašu klubs”,
7. projekts „Ceļā ar velosipēdu”, iesniedzējs iedzīvotāju interešu grupa „Bērnu vecāki”,
8. projekts „Es – un mana ģimene”, iesniedzējs NVO Latvijas Sarkanā Krusta Ludzas komiteja,

2004.gadā Ludzas rajona padome atkārtoti piedalījās Baltijas – Amerikas Partnerattiecību programmas Pašvaldību līdzfinansējuma un līdzdalības programmas grantu konkursā, ar mērķi piesaistīt līdzfinansējumu. Konkursā guva atbalstu un piesaistīja līdzekļus Ls 1614.47,- no BAPP, rajona uzņēmēji sniedza atbalstu Ls 560,- apmērā, rajona padome Ls 2500,- apmērā. Tika izveidots Ludzas rajona padomes un BAPP fonds Ls 4674.47 apmērā NVO un sabiedrības interešu grupu atbalstam.

2004.gada 14.jūlijā Ekspertu Komisija izvērtēja projektu atbilstību Ludzas rajona padomes un Baltijas – Amerikas Partnerattiecību Programmas nolikuma prasībām un savstarpēji vienojoties, nolēma atbalstīt:

1. projektu – „Nāc spēlēt”, iesniedzējs iedzīvotāju interešu grupa „Teātra pulciņš”,
2. projektu „Paskaties-padomā-izdari”, iesniedzējs iedzīvotāju interešu grupa „Puķmīļu klubiņš”,
3. projektu „Nepametīsim nevienu bērnu bez palīdzības”, iesniedzējs organizācijas „Glābiet bērnus”
4. projektu „Debates skolā”, iesniedzējs iedzīvotāju interešu grupa „Debašu klubs”,
5. projektu „Ja aizmirsīsim pagātni, mums nav tiesību uz nākotni”, iesniedzējs s.o. „Mežvidu pagasta pieaugušo izglītības klubs”,
6. projekts „Literārais klubs „Dzejupīte” kultūru satekas meklējumos”, iesniedzējs Ludzas rajona literārais klubs „Dzejupīte”,
7. projekts „Darboties prieks” iesniedzējs iedzīvotāju interešu grupa „Priecīgās vecmāmiņas”,



8. projekts „Mazpulki – jauniešu interešu aizstāvībai”, iesniedzējs Kārsavas mazpulks „Upe”

9. Projekts „Padoles zemes sirdspuksti” iesniedzējs Ludzas rajona Mežvidu pagasta Padoles iedzīvotāju interešu grupa,

10. projekts „Makslinieciskās pašdarbības pasākumu cikls „Vērtības, kas nerūsē”” iesniedzējs folkloras interesentu grupa „Salnaviņa”,

11. projekts „Tu neesi viena” iesniedzējs SIC „Mērdzenes Gundega”,

12. projekts „Notīci sev – palīdzi citiem” iesniedzējs interešu grupa „Mozaika”,

2005.gadā Baltijas – Amerikas Partnerattiecību programma neizsludināja grantu konkursu pašvaldībām, tāpēc Ludzas rajona padome meklēja citu variantu kā 3.gadu pēc kārtas turpināt atbalstīt rajona NVO un iedzīvotāju interešu grupas. Nīderlandes vēstniecības MATRA/KAP programmas atbalstu varēja saņemt, bet ne pašvaldības. Tāpēc rajona padome sadarbībā ar NVO „Ludzas rajona zinību centrs” iesniedza projektu Nīderlandes vēstniecības MATRA/KAP programmai, kur rajona padome jau figurēja kā sadarbības partneris.

Tā projekta „Domāsim un lemsim kopā!” ietvaros izveidoja „Ludzas rajona NVO un iedzīvotāju interešu grupu atbalsta fondu” 6000 Ls apmērā - 2500 Ls rajona padomes līdzekļi 3500 Ls Nīderlandes vēstniecības līdzekļi.

Projektu konkursam tika iesniegti 14 projekti, kuru no fonda pieprasīta kopējā summa sastādīja Ls 6794,81, pieejamā fonda līdzekļu summa Ls 6000,00, starpība Ls 794,81.

Komisija atbalstīja:

1. projektu Nr.2 – „Rekreācijas ģeogrāfija” - iesniedzējs biedrība Vides skola „Rītupe”,
2. projektu Nr.4 – „Sava māja” - iesniedzējs NVO Augu dizaina studija „Sniega roze”
3. projektu Nr.5 – „Es mīlu Kārsavu” - iesniedzējs NVO Kārsavas mazpulks „Upe”,
4. projektu Nr.8 – „Ludzas rajona amatnieku vienotās struktūras izveide” - iesniedzējs iedzīvotāju interešu grupa „Ludzas rajona amatnieki”
5. projektu Nr.9 – „Atbildes meklēšana” – iesniedzējs Zilupes domes jauniešu interešu grupa
6. projektu Nr 12 – „Debates jauniešiem” – iesniedzējs iedzīvotāju interešu grupa „Debašu klubs”
7. projektu Nr.3 - „Dzīves prasmju skoliņa „Atpakaļ uz nākotni” - iesniedzējs iedzīvotāju interešu grupa „Salnaviņa”,
8. projektu Nr.6 - „Veidosim skaistu apkārtni” - iesniedzējs iedzīvotāju interešu grupa „Ausma”,
9. projektu Nr.7 - „Nalogu kultūrvēstures taka” - iesniedzējs Rundānu iedzīvotāju interešu grupa „Kiščenko dzimta”, pieprasītā summa Ls 486,-, apstiprinātā Ls 413,10 ;
10. Nr.11 - „Paskaties, Izvērtē, Ievies” – iesniedzējs NVO „Mežvidu pagasta pieaugušo izglītības atbalsta klubs”, pieprasītā summa Ls 499,27, apstiprinātā Ls 474,31 ;
11. Nr.14 - „Lai neviens nav viens” – iesniedzējs iedzīvotāju interešu grupa „Smaidas”, pieprasītā summa Ls 500,-, apstiprinātā Ls 475,
12. projektu Nr.1 - „Handbols paaudžu paaudzēm” - iesniedzējs sporta klubs „Latgols”;
13. projektu Nr. 10 - „Savlaicīga HIV/AIDS inficēto personu atklāšana Ludzas rajonā ” – iesniedzējs iedzīvotāju interešu grupa;
14. projektu Nr. 13 – „Pasaule sievietei” – iesniedzējs iedzīvotāju interešu grupa „Efeja”.

Fonda darbības laikā rajona NVO un iedzīvotāju interešu grupas guva pieredzi projektu pieteikumu sagatavošanā un vadīšanā un jau 2006.gadā 3 iedzīvotāju interešu grupas izveidoja biedrības. Iedzīvotāju interešu grupa „Salnaviņa” reģistrēja biedrību ”Kūzuls”, iedzīvotāju interešu grupa „Ludzas rajona amatnieki” biedrību „Ludzas amatnieks” un iedzīvotāju interešu grupa „Smaidas” biedrību „Smaidas”. Iedzīvotāju interešu grupai

„Ausma” ir iecere 2007.gadā reģistrēt biedrību. Tas dos iespēju piedalīties fondu izsludinātos konkursos.

Ludzas rajona nevalstiskajām organizācijām ir pieredze projektu sagatavošanā un realizācijām. Pamats tam ir Ludzas rajona padomes darbs vairāku gadu garumā.

### **1.3.Vietējās attīstības stipro un vājo pušu, iespēju un draudu izvērtējums**

#### **SVID analīze**

##### **Stiprās puses**

- ✓ Iedzīvotāju sabiedriskās aktivitātes pieaugums
- ✓ Iedzīvotājiem ir vēlme veicināt savas teritorijas attīstību un paaugstināt dzīves kvalitāti
- ✓ Daudzveidīga un ekoloģiski tīra dabas vide
- ✓ Bagāts kultūrvēsturiskais, nacionālo un reliģisko kopienu kultūras mantojums;
- ✓ Pašdarbības kolektīvu aktivitāte
- ✓ Nepastāv nacionālās nesaskaņas
- ✓ Attīstītas sporta aktivitātes

##### **Vājās puses**

- ✓ Liels sabiedriski neaktīvo iedzīvotāju skaits
- ✓ Šaura “savas” teritorijas izjūta iedzīvotājiem
- ✓ Nepietiekama informācijas aprīte
- ✓ Zemi iedzīvotāju ienākumi, plašs maznodrošināto slānis, augsts bezdarba līmenis
- ✓ Vāji attīstīta uzņēmējdarbība
- ✓ Negatīva demogrāfiskā situācija
- ✓ Nav skaidru attīstības perspektīvu
- ✓ Neapmierinoša infrastruktūras kvalitāte
- ✓ Nepietiekama pakalpojumu pieejamība
- ✓ Nepietiekošas brīvā laika pavadīšanas, sporta un rekreācijas iespējas
- ✓ Labiekārtotu sabiedrisko pulcēšanās vietu trūkums
- ✓ Kultūras mantojums daudzviet kritiskā stāvoklī
- ✓ Vāja sabiedrisko organizāciju un pašvaldību sadarbība
- ✓ Nepietiekoši finansu un materiālie resursi sabiedrisko organizāciju, VIG un pašdarbības kolektīvu iniciatīvu realizācijai
- ✓ Maz attīstīta lauksaimniecības produktu ražošana un pirmapstrāde, pārstrāde un pirmapstrāde mājās apstākļos.

##### **Iespējas**

- ✓ Aktivizēt iedzīvotājus sabiedriskām aktivitātēm, iesaistot savas teritorijas attīstībā

- ✓ Paaugstināt VIG kapacitāti, kvalitāti un savstarpēji saskaņotu un ilglaicīgu darbību
- ✓ Paaugstināt vides kvalitāti, labiekārtojot un attīstot sporta, rekreācijas un brīvā laika pavadīšanai nepieciešamo infrastruktūru
- ✓ Veidot jaunus pakalpojumus, tai skaitā veselības un sociālās aprūpes, un nodrošināt pakalpojumu pieejamību
- ✓ Veicināt izglītības un informācijas pieejamību lauku teritorijās
- ✓ Dažādot nodarbinātību laukos, attīstot netradicionālos ražošanas veidus, pakalpojumus un tūrismu
- ✓ Attīstīt lauksaimniecības produktu ražošanu un pirmapstrādi, pārstrādi un pirmapstrādi mājas apstākļos.
- ✓ Īstenot sadarbības projektus, iesaistoties iedzīvotājiem, uzņēmējiem un pašvaldībām
- ✓ Piesaistīt investīcijas kopienas projektu attīstībai
- ✓ Attīstīt pārrobežu un novadu sadarbību

### **Draudi**

- ✓ Depresijas un sociālās spriedzes palielināšanās iedzīvotājos
- ✓ Jauniešu un darbaspējīgo iedzīvotāju migrācija uz lielajām pilsētām un ārzemēm
- ✓ Vides nesakoptības un ainavas degradēšanās pieaugums
- ✓ Pašvaldības attālināšanās no iedzīvotājiem un iedzīvotāju pārstāvniecības zudums tajās administratīvi teritoriālās reformas rezultātā
- ✓ Vietējo aktīvistu “pārdegšana”, ilgstoši nesaņemot atbalstu un nespējot realizēt idejas

## **1.4. Vietējās rīcības grupas līdzdalība teritorijas attīstībā**

### **1.4.1. Vietējās attīstības stratēģijas nepieciešamības apraksts**

Biedrības „Ludzas rajona partnerība” pieeja ir balstīta uz mērķtiecīgu un savstarpēji koordinētu aktivitāšu plānošanu un ieviešanu, kuru mērķis ir sekmēt aptvertās lauku teritorijas attīstību, uzlabot cilvēku dzīves kvalitāti laukos, nodrošināt esošās vides vērtību saglabāšanu un tās ilgtspējīgu izmantošanu. Tiek rosināts sabiedrību meklēt risinājumus esošajam problēmām lauku teritorijā, aktīvi piedalīties savas dzīves vides uzlabošanai. Biedrības „Ludzas rajona partnerība” darbība tiek balstīta uz Ludzas rajona partnerības Attīstības stratēģijas izstrādi. Stratēģijas izstrādē un īstenošanā tiek izmantota pieeja, kas nosaka aktīvu iedzīvotāju līdzdalību gan stratēģijas izstrādē, gan apstiprināšanā un arī stratēģijas īstenošana. Lai nodrošinātu integrētu lauku attīstības jautājumu risināšanu, Ludzas rajona partnerības Attīstības stratēģijas izstrādē, saskaņošanā un īstenošanā tiek apvienoti lauku attīstība iesaistīto sektoru (uzņēmēju, biedrību, pašvaldību) un lauku iedzīvotāju interešu grupu pārstāvji. Biedrība paredz iespēju veicināt aptvertās teritorijas lauku iedzīvotāju, partnerību sadarbību vietējā, nacionālā un starptautiskā līmenī.

### **1.4.2. Vietējās rīcības grupas teritorijas attīstības vīzija**

Ludzas rajona VRG teritorijas attīstības vīzija balstās uz teritorijas pašreizējām vērtībām un attīstības potenciālu:

- Ludzas rajona partnerības teritorija ir konkurētspējīga ar citiem reģioniem un ieņem līdzvērtīgu vietu Latgales reģiona un Latvijas ekonomikas sistēmā.
- Ludzas rajona partnerības teritorijā dzīvo izglītoti, aktīvi lauku iedzīvotāji un veido integrētu lauku sabiedrību. Kopā ar stiprām organizācijām iekļaujas plašā partnerības tīklā un sadarbojas lauku attīstības procesu veicināšanā. Kopīgi darbojas Pašvaldības, Uzņēmēji un Nevalstiskais sektors.
- Ludzas rajona partnerības teritorijā nav aizmirstu nomaļu, pat attālāko teritoriju iedzīvotājiem ir pieejams visplašākais sociālo, kultūras un sadzīves pakalpojumu klāsts.
- Modernās komunikāciju tehnoloģijas ir ērti pieejamas katrā apdzīvotā vietā un ļauj veikt augsti kvalificētu, labi apmaksātu darbu, tādēļ jaunieši paliek dzīvot un strādāt Ludzas rajona partnerības teritorijā.
- Ludzas rajona partnerības teritorija ir kļuvis par vienu no tūristu iecienītākiem maršrutiem. Tīra un nepārveidota dabas vide, skaistās ainavas, daudzveidīgais kultūrvēsturiskais mantojums ir pievilcīga dzīves un darba vieta gan rajona iedzīvotājiem, gan investoriem, gan viesiem.
- Teritorijās ir atrasti daudzveidīgi saimniekošanas veidi. Kopā ar efektīvu augstas kultūras lauksaimniecību tas ļauj saglabāt tradicionālo dzīves veidu, vienlaikus nodrošinot lauku teritoriju ilglaicīgas attīstības iespējas.
- Ludzas rajona partnerības teritorijā ir attīstīta lauksaimniecības produktu ražošana un pirmapstrāde, pārstrāde un pirmapstrāde mājas apstākļos.

#### **1.4.3. Vietējo rīcības grupas teritorijas attīstības galvenās prioritātes**

Ludzas rajona partnerības Attīstības stratēģija raksturo Ludzas rajona partnerības teritoriju, ietverot šīs teritorijas sociālekonomisko situācijas un stratēģijas mērķa grupas raksturojumu. Ņemot vērā Ludzas rajona partnerības teritorijas pašreizējo situāciju un esošās problēmas, tiek noteiktas sekojoša prioritātes:

- dzīves kvalitātes uzlabošana lauku apvidos;
- sabiedrības aktivizēšana līdzdalībai teritorijas attīstībā.

Atbilstoši izvēlētajām prioritātēm tiek noteikti atbilstoši mērķi, pasākumi un rīcības, lai sasniegtu izvirzītās prioritātes. Bez tam tiek noteikta procedūra rīcības plāna ieviešanai un stratēģijas ieviešanas uzraudzībai.

Stratēģijas izstrādes gaitā tika aktivizēta vietējo iniciatīvas grupu izveidošanās, veikta Vietējo iniciatīvu grupu līderu apmācība, kā rezultātā aktivizējās iedzīvotāju iesaiste vietējās attīstības plānošanā un biedrību darbībā, tika apzināti dažādu iedzīvotāju grupu – jauniešu, neformālo interešu kopu un esošo biedrību, lauksaimnieku viedokļi un vajadzības.

Ludzas rajona partnerības Attīstības stratēģija ir vidēja termiņa vietējas nozīmes plānošanas dokuments laika periodam 2009.-2013.gadam.

Ludzas rajona partnerības Attīstības stratēģija atbilst augstākstāvošu plānošanas dokumentu vadlīnijām:

1. Ludzas rajona teritorijas plānojumam 2006. – 2018.; kura telpiskās attīstības galvenās vadlīnijas un principi nosaka:

- ✓ tiks veidota līdzsvarota apdzīvojuma struktūra, stiprinot esošās apdzīvotās vietas, lai iedzīvotājiem visur būtu līdzvērtīgas iespējas saņemt pirmās nepieciešamības pakalpojumus, nodrošinātas labas satiksmes un komunikāciju iespējas;
- ✓ jaunā apbūve tiks koncentrēta jau esošo apdzīvoto vietu robežās, lai maksimāli izmantotu esošo infrastruktūru, inženiertīklus un attīstītu pakalpojumus;
- ✓ tiks saglabātas lauksaimniecības teritorijas, paredzot tajās daudzveidīgus alternatīvus nodarbes veidus;
- ✓ maksimāli tiks saglabātas neapbūvētās un neskartās dabas teritorijas, veidoti zaļie koridori un nodrošināta publiska pieejamība ūdeņiem;
- ✓ tiks attīstītas pierobežas teritorijas un mazināts nomales efekts, attīstot infrastruktūru, nodrošinot tur pakalpojumus, līdzvērtīgas satiksmes un komunikācijas iespējas un radot labvēlīgus priekšnoteikumus uzņēmējdarbībai.

Rajona teritorijas plānojums paredz attīstīt rajona lauku teritorijas kā ekonomiski un sociāli vitālas, ar pievilcīgu dzīves vidi gan lauku iedzīvotājiem, gan atpūtniekiem un tūristiem. Laukos tiks saglabāti cilvēkresursi, jo jaunatne redzēs savas dzīves perspektīvu laukos. Sagaidāms, ka pieaugs arī sezonas iemītnieku skaits lauku brīvdienu mājās. Teritorijas plānojums veicinās pilsētu – lauku partnerattiecību stiprināšanu. Starppilsētām un laukiem ir pieaugs cilvēku un pakalpojumu plūsmas. Lauku teritorijas tiks saistītas ar dzīvotspējīgiem vietējiem attīstības centriem, kas nodrošinās pakalpojumus un veidos sasaisti tālāk ar reģionālajiem centriem. Lauku iedzīvotājiem tiks nodrošinātas daudzveidīgas nodarbinātības iespējas, saglabājot nepieciešamo „kritisko masu” lauku apdzīvojuma attīstības centros.

2. Latgales reģiona attīstības programmai 2004-2010, kura kā galvenos reģiona ilgtermiņa attīstības mērķus nosaka:

- ✓ Attīstīt Latgali kā ekonomiski spēcīgu un konkurētspējīgu reģionu;
- ✓ Celt iedzīvotāju dzīves un labklājības līmeni;
- ✓ Nodrošināt reģiona labu sasniedzamību;
- ✓ Kļūt par vārtiem starp paplašināto Eiropas Savienību un Krieviju;
- ✓ Attīstīt Latgali kā Latvijas zaļo un tūrisma reģionu

3. Latgales reģiona teritorijas plānojumam 2006-2026, kura vadlīnijās lauku teritoriju plānošanai, vispārējās vadlīnijas lauku teritorijām nosaka:

4. Jā saglabā Latgalei raksturīgā lauku apdzīvojuma struktūra un jāpaaugstina lauku apdzīvoto vietu dzīvotspēja:

- ✓ jāstiprina mazie lauku centri kā lauku ekonomiskās, sociālās un kultūras dzīves atbalsta punkti un jāveicina to attīstība;
- ✓ lauku centros jāuztur un jāattīsta pakalpojumi, jānodrošina nepieciešamā inženierinfrastruktūra, sakari un komunikācijas.

4. Cīblas novada attīstības programma 2012- 2018.gadam

5. Ludzas novada attīstības programma 2011- 2017.gadam

6. Kārsavas novada attīstības programma 2012- 2018.gadam

7. Zilupes novada attīstības programma 2012- 2018.gadam

Ludzas rajona partnerības Stratēģijas mērķa grupa ir visi Ludzas rajona iedzīvotāji. Lai arī atsevišķām iedzīvotāju grupām – ģimenēm ar bērniem, jauniešiem, pensionāriem - ir

atšķirīgas vajadzības un intereses, kopīga visiem ir vēlme pēc dzīves vides kvalitātes uzlabošanas:

- brīvā laika pavadīšanas iespēju nodrošinājuma: sporta un tūrisma, rekreācijas, interešu grupu pulcēšanās, mākslinieciskās pašdarbības iespēju nodrošinājuma;
- pakalpojumu pieejamības un pieejamo pakalpojumu klāsta dažādošanas;
- kultūrvēsturiskā mantojuma saglabāšanas un integrēšanas sadzīvē;
- informācijas un izglītības iespēju pieejamības.

Kā atsevišķa mērķu apakšgrupa izdalāma cilvēki ar īpašām vajadzībām un cilvēki, kam nepieciešama sociālā vai psiholoģiskā palīdzība. Nepieciešams radīt priekšnosacījumus, lai šī mērķa grupa būtu motivēta un spētu iesaistīties Ludzas rajona partnerības teritorijas vietējās sabiedriskajās aktivitātēs.

Atbilstoši Ludzas rajona VIG veiktajās aptaujās iegūtajiem datiem, būtiskākā problēma, kas izriet no SVID analīzē minētajām vājajām pusēm un draudiem, - **lauku teritorijas nav pievilcīga dzīves vide**, kā sekas – arvien straujāka jauniešu, aktīvo un darbaspējīgo iedzīvotāju aizplūšana, uzņēmējdarbības aktivitāšu mazināšanās, kā sekas, savukārt – **depresīvas teritorijas veidošanās**.

Šāda situācija ir veidojusies galvenokārt, lai cik tas neliktos paradoksāli, tieši neatkarīgas Latvijas Republikas laikā, kad sabruka vecā saimnieciskā struktūra, kura nodrošināja tehniskās un sociālās infrastruktūras uzturēšanu un attīstību, pakārtoti nodrošināja arī pakalpojumu sniegšanu, sabiedriskās telpas labiekārtojumu un uzturēšanu un iedzīvotāju brīvā laika pavadīšanas un izklaides iespējas. Daļu no šīm funkcijām pārņēma pašvaldības, bet, sakarā ar vājajām finansu iespējām gandrīz visā Ludzas rajona teritorijā infrastruktūras nodrošinājums un kvalitāte pasliktinājās; daļa pakalpojumu pārgāja uzņēmējdarbības ziņā, un praktiski izzuda teritorijās ar nepietiekošu patērētāju skaitu, kas nevarēja nodrošināt darbības rentabilitāti.

Aktuāls drauds lauku teritorijas dzīves vides attīstībai ir saistīts ar lauku iztukšošanas-iedzīvotāju samazināšanos, kuras rezultātā var turpināties infrastruktūras un pakalpojumu centralizācija, mazināties konkrētas teritorijas iedzīvotāju pārstāvniecība pašvaldībā. Tāpēc nepieciešams sniegt atbalstu vietējo kopienu aktivizēšanai un to iniciatīvām vietējo vajadzību nodrošināšanā, veicināt kopienu centru attīstību un to aprīkošanu, nodrošināt dažādām iedzīvotāju grupām sanāksšanas vietu un veicināt informācijas izplatīšanu, kā arī citus atbalsta pakalpojumus.

Problēmas risinājumi, kas būtu veicami atbilstoši LEADER pieejai:

- ✓ teritorijas dzīves vides uzlabošana, saglabājot un ilgtspējīgi izmantojot esošos resursus,
- ✓ pakalpojumu un to pieejamības nodrošināšana,
- ✓ sabiedrības aktivizēšana rosinot pārņemt iniciatīvu dzīves vides uzlabošanai savā dzīves teritorijā,
- ✓ attīstīt lauksaimniecības produktu ražošanu un pirmapstrādi, pārstrādi un pirmapstrādi mājās apstākļos.

Definēti šādi 5 galvenie prioritārie virzieni, kā arī atbilstoši pasākumi un rīcības, kas atbilst prioritātes mērķu sasniegšanai, rīcības ir izdalītas katrai prioritātei, kaut arī atsevišķas rīcības var veicināt ne vien konkrētās, bet arī vairāku prioritāšu mērķu sasniegšanu:

### **1. Dzīves vides uzlabošana**

1.1. Sabiedrībai pieejamās ārtelpas labiekārtošana, Piemēram:

- 1.1.1. Parku, skvēru, laukumu, sabiedrisko apstādījumu ierīkošana un labiekārtošana,
- 1.1.2. Koplietošanas teritoriju labiekārtošana,
- 1.1.3. Bērnu laukumu izveide un labiekārtošana,
- 1.1.4. Sabiedrisko ēku un būvju celtniecība, rekonstrukcija, vienkāršota rekonstrukcija un labiekārtošana u.c.
  
- 1.2. Kultūras infrastruktūras attīstība, kultūrvēsturiskās vides un tradīciju saglabāšana, piemēram:
  - 1.2.1. brīvdabas estrādes celtniecība, rekonstrukcija, vienkāršota rekonstrukcija un aprīkošana,
  - 1.2.2. kultūrvēsturisko objektu celtniecība, rekonstrukcija, vienkāršota rekonstrukcija, konservācija, teritorijas labiekārtošana,
  - 1.2.3. vietējo muzeju, krātuvju, izstāžu telpu ierīkošana un ekspozīciju izveide,
  - 1.2.4. iegādāts inventārs izglītojošu/ kultūras pasākumu organizēšanai u.c.
  
- 1.3. Sporta, tūrisma un atpūtas infrastruktūras attīstība, piemēram:
  - 1.3.1. sporta laukumu celtniecība, rekonstrukcija, vienkāršota rekonstrukcija, labiekārtošana un aprīkojuma iegāde,
  - 1.3.2. sporta centru, trenāžieru zāles, šautuves ierīkošana un aprīkojuma iegāde,
  - 1.3.3. peldvietu ierīkošana un labiekārtošana,
  - 1.3.4. dabas taku, velo, laivu u.c. tūrisma maršrutu izveide un labiekārtošana,
  - 1.3.5. sporta un tūrisma inventāra nomas punktu ierīkošana un inventāra iegāde u.c.

## **2. Kapienu attīstības aktivizēšana**

- 2.1. Iedzīvotāju interešu kopu, brīvā laika pavadīšanas un dienas centru, izglītības un informācijas centru izveidošana un aprīkojuma nodrošināšana, piemēram:
  - 2.1.1. Jauniešu centru, dienas centru, izglītības centru, apmācību vietu, konferenču telpu, informācijas centru izveidošana un aprīkošana;
  - 2.1.2. Esošo jauniešu centru, dienas centru, izglītības centru, apmācību vietu, konferenču telpu, informācijas centru celtniecība, rekonstrukcija, vienkāršota rekonstrukcija, labiekārtošana un aprīkošana u.c.

## **3. Pakalpojumu attīstība**

- 3.1. Sadzīves pakalpojumu uzņēmumu un mazo ražotņu izveide, pakalpojumu un drošības infrastruktūras izveide un darbības nodrošināšana, piemēram:
  - 3.1.1. Sadzīves pakalpojumu uzņēmumu, darbnīcu un mazo ražotņu izveide un aprīkojuma nodrošināšana;
  - 3.1.2. Pakalpojumu vietu izveide un aprīkošana (veļas mazgātava, dušas, u.t.t.)

## **4. Sociālā iekļaušana**

- 4.1. Sociālās aprūpes un rehabilitācijas centru izveide, to aprīkošana un darbības nodrošināšana, pakalpojumu pieejamības nodrošināšana cilvēkiem ar īpašām vajadzībām, piemēram
  - 4.1.1. Veselības centru, Psiholoģiskās palīdzības centru, Sociālās aprūpes un rehabilitācijas centru izveide un aprīkošana;
  - 4.1.2. Esošo Veselības centru, Psiholoģiskās palīdzības centru, Sociālās aprūpes un rehabilitācijas centru rekonstrukcija, vienkāršota rekonstrukcija, labiekārtošana un aprīkošana;
  - 4.1.3. Pakalpojumu pieejamības nodrošināšana cilvēkiem ar īpašām vajadzībām u.c.

## 5. Lauku saimniecības modernizācijas un mājražošanas attīstība

5.1. Lauksaimniecības produktu ražošanas un pirmapstrādes vai pārstrādes un pirmapstrādes mājas apstākļos veicināšana.

Mērķis - attīstīt lauksaimniecības produktu ražošanu un pirmapstrādi, kā arī pārstrādi un pirmapstrādi mājas apstākļos. Ir paredzēts atbalsts:

1) iekārtu, tehnikas, aprīkojuma, informācijas tehnoloģiju un programmu nodrošinājuma iegādei un uztādīšanai, infrastruktūras izveidei lauksaimniecības produktu ražošanai un pirmapstrādei, t.sk. pašu saražotās produkcijas iepakšanai, kā arī ilggadīgo augļkopības kultūraugu (izņemot zemenes) stādu iegādei, stādījumu balstu sistēmu, žogu un žogu balstu iegādei, uzstādīšanai un stādījumu ierīkošanai;

2) iekārtu, tehnikas, aprīkojuma, informācijas tehnoloģiju un programmu nodrošinājuma iegādei un uzstādīšanai, infrastruktūras izveidei lauksaimniecības produktu pārstrādei un pirmapstrādei mājas apstākļos, t.sk. pašu saražotās produkcijas iepakšanai.

### MĀJRAŽOŠANA

Ludzas rajona partnerības teritorijā (Ciblas, Ludzas, Kārsavas un Zilupes novadi) ir maz attīstīta mājražošana. Tā saskaņā ar Pārtikas un veterinārā dienesta mājas lapā esošo informāciju uz 14.09.2012. reģistrēti uzņēmumi mājas apstākļos:

**Ludzas novads** - 3, viens nedarbojas (darbojas: z/s Veckrogs - piens un piena produkti, Isnaudas pagasts, Mārīte Lipska - maize un miltu konditorija, Ludzas pilsēta)

**Kārsavas novads** - 4, divi nedarbojas (darbojas: Aina Barsukova- maize un miltu konditorija, Malnavas pagasts, Elvīra Bleive- piens un piena produkti, Salnavas pagasts)

**Ciblas novads** - 2, viens nedarbojas (darbojas: Ināra Miezīte- maize un miltu konditorija, Līdumnieku pagasts)

Zilupes novads- 1, bet nedarbojas.

### LAUKU SAIMNIECĪBAS

Teritorijai ir raksturīgas tradicionālās lauksaimniecības nozares: zemkopībā- graudu, lopbarības kultūru, rapša un linu audzēšana, lopkopībā- piena un gaļas lopkopība. Perspektīvas nozares ir biškopība, aitkopība, augļkopība, kā arī netradicionālās nozares- sēņu, dzērveņu audzēšana, bioloģiskā lauksaimniecība un zivsaimniecība.

Lauksaimniecības nozarei ir liela nozīme Ciblas, Kārsavas, Ludzas un Zilupes novadu attīstībā.

Saskaņā ar novadu attīstības programmām:

- Kārsavas novadā pēc stāvokļa uz 2010.gada 31.12. lauksaimniecībā izmantojamā zeme ir 30 276,6 ha, kas sastāda aptuveni 50 % no kopējās novada platības. Vidējais vienas saimniecības apjoms ir 7,5 ha. Kārsavas novadā ir aptuveni 3200 piemājas saimniecību, bioloģiskās saimniecības 57. Saimnieciskās darbības veicēji lauksaimniecības jomā kopskaitā 369.
- Ludzas novadā reģistrētas 168 zemnieku saimniecības. Tās pārsvarā ir sīkas pusnaturālas piemājas saimniecības, kas ražo pašpatēriņam. Lauksaimniecībā izmantojamā zeme aizņem 43 % no novada kopplatības, tā sastāda 41 621,8 ha. No lauksaimniecībā izmantojamām zemēm vislielāko īpatsvaru sastāda aramzeme-



30478,5 ha vai 73% un ganības 334,2 ha vai 20%. Pārējo lauksaimniecībā izmantojamo zemi aizņem pļavas- 2548,6 ha vai 6 % un dārzi- 261,1 vai 1%.

- Arī Ciblas novada ekonomika balstās uz lauksaimniecības attīstību. Novadā pavisam ir ap 2000 īpašumu, no tiem ap 100 ir zemnieku saimniecības, pārējās- piemājas saimniecības. Lielākās zemnieku saimniecības nodarbojas ar graudkopību, sēklkopību, linkopību. Lauksaimniecībā izmantojamā zeme aizņem 20626.4 ha vai 40,4% no novada kopplatības.
- Zilupes novadā darbojas 41 zemnieku saimniecība, kas raksturo novada galveno saimniecisko darbību- lauksaimniecība un tās nozares. Lauksaimniecībā izmantojamā zeme aizņem 13667,5 ha vai 44,3% no novada kopplatības. No lauksaimniecības zemēm lielāko daļu aizņem aramzeme- 8907,9 ha, ganības aizņem 3671,2 ha, pļavas- 1015 ha un augļu dārzi 73,4 ha.

Tātad faktiski VRG teritorijā darbojas tikai pieci ražošanas uzņēmumi mājas apstākļos. Lai uzlabotu esošo situāciju, Ludzas rajona partnerības stratēģija 2009-2013.gadam tiek papildināta ar rīcību: **Lauksaimniecības produktu ražošanas un pirmapstrādes vai pārstrādes un pirmapstrādes mājas apstākļos veicināšana.**

*Rīcības mērķis – veicināt lauksaimniecības produktu ražošanu un pārstrādi mājas apstākļos, radot pievienoto vērtību lauksaimniecības produktiem, tādejādi veicinot mājražošanas attīstību un konkurētspēju biedrības “Ludzas rajona partnerība” darbības teritorijā.*

Prioritāte	Rīcība	Rīcības īstenošanas kvantitatīvie rādītāji laika posmā no 2012.-2013.gadam
Mājražošanas attīstība	Lauksaimniecības produktu ražošanas un pirmapstrādes vai pārstrādes un pirmapstrādes mājas apstākļos veicināšana.	Mājražotāji, kuriem iegādāts darbībai nepieciešamais aprīkojums – vismaz 6 objektos Lauku saimniecības, kuru modernizācijai iegādāts aprīkojums- vismaz 1 objekts



## Rīcības plāns

Vietējās attīstības stratēģijas rīcības plāns Lauku attīstības programmas 2007.–2013.gadam pasākuma "Vietējās attīstības stratēģijas" ietvaros 2009.–2013.gadam

Nr. p. k.	Rīcība	Atbalsta apjoms (%)	Atbalsta apjoms (Ls)	Lauku attīstības programmas 2007. – 2013.gadam pasākums	Maksimālā attiecināmo izmaksu summa vienam projektam (Ls)	Maksimālā atbalsta intensitāte (%)	Īstenošanas kārtas, norādot skaitu un termiņus
1.	Sabiedrībai pieejamās ārtelpas labiekārtošana	18.35%	100947.18	<b>413</b> „Lauku ekonomikas dažādošana un dzīves kvalitātes veicināšana vietējo attīstības stratēģiju īstenošanas teritorijā” <b>2.aktivitāte:</b> iekārtu, tehnikas, aprīkojuma, informācijas tehnoloģiju un programmu nodrošinājumu iegāde un uzstādīšana un infrastruktūras izveide sabiedrisko aktivitāšu ( tajā skaitā apmācību un interešu klubu, kultūras, vides aizsardzības, sporta un cita brīvā laika pavadīšanas aktivitāšu) dažādošanai vietējiem iedzīvotājiem.	7000	100% biedrībām un nodibinājumiem, kas vismaz gadu pirms projekta iesnieguma iesniegšanas ieguvuši sabiedriskā labuma organizācijas statusu, ja projektā plānotās aktivitātes atbilst piešķirtā sabiedriskā labuma darbības jomai.  90% biedrībām, nodibinājumiem un vietējām pašvaldībām  60 % citām juridiskām un fiziskām personām	3 kārtas  2010 2011 2012 2013 pēc nepieciešamības
2	Kultūras infrastruktūras attīstība, kultūrvēsturiskās vides un tradīciju saglabāšana	18.00%	99044.18	<b>413</b> „Lauku ekonomikas dažādošana un dzīves kvalitātes veicināšana vietējo attīstības stratēģiju īstenošanas teritorijā” <b>2.aktivitāte:</b> iekārtu, tehnikas, aprīkojuma, informācijas tehnoloģiju un programmu nodrošinājumu iegāde un uzstādīšana un infrastruktūras izveide sabiedrisko aktivitāšu ( tajā skaitā apmācību un interešu klubu, kultūras, vides aizsardzības, sporta un cita brīvā laika pavadīšanas aktivitāšu) dažādošanai vietējiem iedzīvotājiem.	7000	100% biedrībām un nodibinājumiem, kas vismaz gadu pirms projekta iesnieguma iesniegšanas ieguvuši sabiedriskā labuma organizācijas statusu, ja projektā plānotās aktivitātes atbilst piešķirtā sabiedriskā labuma darbības jomai.  90% biedrībām, nodibinājumiem un vietējām pašvaldībām  60 % citām juridiskām un fiziskām personām	4 kārtas  2009 2010 2011 2012 2013 pēc nepieciešamības
3	Sporta, tūrisma un atpūtas infrastruktūras attīstība	18.15%	99884.95	<b>413</b> „Lauku ekonomikas dažādošana un dzīves kvalitātes veicināšana vietējo attīstības stratēģiju īstenošanas teritorijā” <b>2.aktivitāte:</b> iekārtu, tehnikas, aprīkojuma, informācijas tehnoloģiju un programmu nodrošinājumu iegāde un uzstādīšana un infrastruktūras izveide sabiedrisko aktivitāšu ( tajā skaitā apmācību un interešu klubu, kultūras, vides aizsardzības, sporta un cita brīvā laika pavadīšanas aktivitāšu) dažādošanai vietējiem iedzīvotājiem.	7000	100% biedrībām un nodibinājumiem, kas vismaz gadu pirms projekta iesnieguma iesniegšanas ieguvuši sabiedriskā labuma organizācijas statusu, ja projektā plānotās aktivitātes atbilst piešķirtā sabiedriskā labuma darbības jomai.  90% biedrībām, nodibinājumiem un vietējām pašvaldībām  60 % citām juridiskām un fiziskām personām	3 kārtas  2010 2011 2012 2013 pēc nepieciešamības
4	Iedzīvotāju interešu kopu, brīvā laika pavadīšanas, dienas centru, izglītības un informācijas centru izveidošana un aprīkojuma nodrošināšana;	17.96%	98 838.91	<b>413</b> „Lauku ekonomikas dažādošana un dzīves kvalitātes veicināšana vietējo attīstības stratēģiju īstenošanas teritorijā” <b>2.aktivitāte:</b> iekārtu, tehnikas, aprīkojuma, informācijas tehnoloģiju un programmu nodrošinājumu iegāde un uzstādīšana un infrastruktūras izveide sabiedrisko aktivitāšu ( tajā skaitā apmācību un interešu klubu, kultūras, vides aizsardzības, sporta un cita brīvā laika pavadīšanas aktivitāšu) dažādošanai vietējiem iedzīvotājiem.	7000	100% biedrībām un nodibinājumiem, kas vismaz gadu pirms projekta iesnieguma iesniegšanas ieguvuši sabiedriskā labuma organizācijas statusu, ja projektā plānotās aktivitātes atbilst piešķirtā sabiedriskā labuma darbības jomai.  90% biedrībām, nodibinājumiem un vietējām pašvaldībām  60 % citām juridiskām un fiziskām personām	3 kārtas  2009 2010 2011 2012, 2013 pēc nepieciešamības
5	Sadzīves pakalpojumu uzņēmumu un mazo ražotāju izveide, pakalpojumu un drošības infrastruktūras izveide un darbības nodrošināšana	9.14%	50287.72	<b>413</b> „Lauku ekonomikas dažādošana un dzīves kvalitātes veicināšana vietējo attīstības stratēģiju īstenošanas teritorijā” <b>1.aktivitāte:</b> iekārtu, tehnikas, aprīkojuma, informācijas tehnoloģiju un programmu nodrošinājumu iegāde un uzstādīšana un infrastruktūras izveide pakalpojumu pieejamībai, kvalitātei un sasniedzamībai pakalpojuma sniegšanas vietā vietējiem iedzīvotājiem.	7000	100% biedrībām un nodibinājumiem, kas vismaz gadu pirms projekta iesnieguma iesniegšanas ieguvuši sabiedriskā labuma organizācijas statusu, ja projektā plānotās aktivitātes atbilst piešķirtā sabiedriskā labuma darbības jomai.  90% biedrībām, nodibinājumiem un vietējām pašvaldībām  60 % citām juridiskām un fiziskām personām	3 kārtas  2009 2011 2011_1  Kārtas vairāk netiek plānotas, jo piešķirtais finansējums ir apgūts

6	Sociālās infrastruktūras un veselības aprūpes pakalpojumu attīstība, pakalpojumu pieejamības nodrošināšana	8.30%	45646.21	<b>413</b> „Lauku ekonomikas dažādošana un dzīves kvalitātes veicināšana vietējo attīstības stratēģiju īstenošanas teritorijā” <b>1.aktivitāte:</b> iekārtu, tehnikas, aprīkojuma, informācijas tehnoloģiju un programmu nodrošinājumu iegāde un uzstādīšana un infrastruktūras izveide pakalpojumu pieejamībai, kvalitātei un sasniedzamībai pakalpojuma sniegšanas vietā vietējiem iedzīvotājiem.	7000	100% biedrībām un nodibinājumiem, kas vismaz gadu pirms projekta iesnieguma iesniegšanas ieguvuši sabiedriskā labuma organizācijas statusu, ja projektā plānotās aktivitātes atbilst piešķirtā sabiedriskā labuma darbības jomai.  90% biedrībām, nodibinājumiem un vietējām pašvaldībām  60 % citām juridiskām un fiziskām personām	4 kārtas 2009 2010 2011 2012 Kārtas vairāk netiek plānotas, jo piešķirtais finansējums ir apgūts
7	Lauksaimniecības produktu ražošanas un pirmapstrādes vai pārstrādes un pirmapstrādes mājas apstākļos veicināšana	10.10 %	55 570.08	<b>411:</b> Konkurētspējas veicināšana vietējo attīstības stratēģijas īstenošanas teritorijā. Noteikumu <b>Nr.764</b>  <b>3.1.</b> Iekārtu, tehnikas, aprīkojuma, informācijas tehnoloģiju un programmu nodrošinājuma iegāde un uzstādīšana, infrastruktūras izveide lauksaimniecības produktu ražošanai un pirmapstrādei, tai skaitā saražotās produkcijas iepakojšanai, kā arī ilggadīgo kultūraugu (izņemot zemenes) stādu iegāde, stādījumu balstu sistēmu, žogu un žogu balstu iegāde, uzstādīšana un stādījumu ierīkošana  <b>3.2.</b> Iekārtu, tehnikas, aprīkojuma, informācijas tehnoloģiju un programmu nodrošinājuma iegāde un uzstādīšana, infrastruktūras izveide lauksaimniecības produktu pārstrādei mājas apstākļos, tai skaitā saražotās produkcijas iepakojšanai	20 000	3.1. aktivitātei: juridiskām un fiziskām personām – 40% līdz 60%* 1) juridiska vai fiziska persona, kas ražo Līguma par Eiropas Savienības darbību I pielikumā minētos nepārstrādātos lauksaimniecības produktus, izņemot zivsaimniecības produktus, mājas (istabas) dzīvniekus un tādus dzīvniekus, uz kuriem neattiecas Ciltsdarba un dzīvnieku audzēšanas likums; 2) juridiska vai fiziska persona, kas plāno izveidot saimniecību, lai uzsāktu Līguma par Eiropas Savienības darbību I pielikumā minēto nepārstrādāto lauksaimniecības produktu ražošanu, izņemot zivsaimniecības produktus, mājas (istabas) dzīvniekus un tādus dzīvniekus, uz kuriem neattiecas Ciltsdarba un dzīvnieku audzēšanas likums. 3.2. aktivitātei: juridiskām un fiziskām personām – 50% 1) juridiska vai fiziska persona, kas ir Pārtikas un veterinārajā dienestā reģistrēts pārtikas uzņēmums, kurš nodarbojas ar lauksaimniecības produktu pārstrādi mājas apstākļos (izņemot zivsaimniecības produktus); 2) juridiska vai fiziska persona, kas plāno nodarboties ar lauksaimniecības produktu pārstrādi mājas apstākļos (izņemot zivsaimniecības produktus).	1 kārtā 2012 2013 - pēc nepieciešamības
Kopā			550 219.23				

### Piezīmes

#### \*3.1.aktivitātes ietvaros atbalsta intensitāti palielina par 10 %:

1) ja fiziska persona, kas projekta iesnieguma iesniegšanas dienā ir jaunāka par 40 gadiem;

2) ja juridiskās personas dalībnieks, kas saimniecībā pieder vairāk nekā 51 procents pamatkapitāla daļu, projekta iesnieguma iesniegšanas dienā ir jaunāks par 40 gadiem.

Atbalsta pretendents, kas investīcijas iegulda normatīvajos aktos par valsts un Eiropas Savienības atbalsta piešķiršanu lauku attīstībai, vides un lauku ainavas uzlabošanai noteiktajos mazāk labvēlīgajos apvidos, atbalsta intensitāti palielina par:

1) **10%**, ja pēc projekta pabeigšanas lauksaimniecības produktu ražošanas būve atrodas mazāk labvēlīgā apvidū;

2) **5%**, ja mazāk labvēlīgā apvidū atrodas vismaz 50 procentu no atbalsta pretendenta pēdējās vienotajam platību maksājumam deklarētās platības, kā arī saimniecībā esošās segtās platības vai dzīvnieku novietnes, kurās turēto lauksaimniecības dzīvnieku audzēšanai nav nepieciešama lauksaimniecībā izmantojamā zeme.

### 3. To rīcību nošķiršanas apraksts, kurām atbalsts pieejams citu Eiropas Savienības fondu ietvaros.

Latvijas Lauku attīstības programmas 2007. un 2013. gadam 4.ass LEADER pieejas īstenošana pasākuma 410. „Vietējās attīstības stratēģijas” ietvaros.

Rīcības nosaukums	Atbilstošais LAP 4.ass pasākums, aktivitāte	Atbilstošais LAP 1.vai 3. ass pasākums, aktivitāte	Nošķirtība
1.Sabiedrībai pieejamās ārtelpas labiekārtošana	413 pasākuma <b>6.2. aktivitāte</b>	Neattiecas	Rīcības ietvaros atbalstu nevar saņemt, ja atbalsta pretendents jau saņēmis finansējumu citu atbalsta programmu vai individuālo atbalsta projektu īstenošanai tām pašām attiecināmajām izmaksām.
2. Kultūras infrastruktūras attīstība, kultūrvēsturiskās vides un tradīciju saglabāšana	413 pasākuma <b>6.2. aktivitāte</b>	Neattiecas	
3.Sporta, tūrisma un atpūtas infrastruktūras attīstība	413 pasākuma <b>6.2. aktivitāte</b>	Neattiecas	
4. Iedzīvotāju interešu kopu, brīvā laika pavadīšanas, dienas centru, izglītības un informācijas centru izveidošana un aprīkojuma nodrošināšana;	413 pasākuma <b>6.2. aktivitāte</b>	Neattiecas	
5.Sadzīves pakalpojumu uzņēmumu un mazo ražotņu izveide, pakalpojumu un drošības infrastruktūras izveide un darbības nodrošināšana	413 pasākuma <b>6.1. aktivitāte</b>	Neattiecas	
6. Sociālās infrastruktūras un veselības aprūpes pakalpojumu attīstība, pakalpojumu pieejamības nodrošināšana	413 pasākuma <b>6.1. aktivitāte</b>	Neattiecas	
7. Lauksaimniecības produktu ražošanas un pirmapstrādes vai pārstrādes un pirmapstrādes mājas apstākļos veicināšana	411 pasākuma <b>3.1. aktivitāte</b>  <b>3.2. aktivitāte</b>	Attiecas	Rīcības ietvaros atbalstu: 3.1. aktivitātē nevar saņemt, ja atbalsta pretendents ir saņēmis atbalstu Lauku attīstības programmas 2007.-2013.gadam 1.ass 121 pasākumā „Lauku saimniecību modernizācija”. 3.2. aktivitātē nevar saņemts, ja atbalsta pretendents ir saņēmis atbalstu Lauku attīstības programmas 2007.-2013.gadam 1.ass 123 pasākumā „Lauksaimniecības produktu pievienotās vērtības radīšana”. Rīcības ietvaros atbalstu nevar saņemt, ja atbalsta pretendents jau saņēmis finansējumu citu atbalsta programmu vai individuālo atbalsta projektu īstenošanai tām pašām attiecināmajām izmaksām

Ludzas rajona partnerības attīstības stratēģijā iekļauto rīcību atbalsts netiek piešķirts vai pieprasīts citu Eiropas Savienības fondu ietvaros.

## 4. Vietējās attīstības stratēģijas īstenošanas procedūras

### 4.1. Projektu konkursa izsludināšana un vērtēšana

#### 4.1.1. Projektu konkursa izsludināšanas kārtība

Projektu konkursa izsludināšanas kārtība tiek īstenota saskaņā ar MK noteikumiem „Kārtība, kādā piešķir valsts un Eiropas Savienības atbalstu lauku attīstībai pasākumam „Konkurētspējas veicināšana vietējo attīstības stratēģiju īstenošanas teritorijā” un pasākumam „Lauku ekonomikas dažādošana un dzīves kvalitātes veicināšana vietējo attīstības stratēģijas īstenošanas teritorijā”” un vietējās rīcības grupas izstrādāto rīcības plānu vietējās attīstības stratēģijas īstenošanai.

#### 4.1.2. Projekta atbilstības kritēriji vietējai attīstības stratēģijai par katru rīcības plānā iekļauto rīcību

Vietējā rīcības grupa ir izstrādājusi vienotus projektu vērtēšanas kritērijus 1.-6. stratēģijas rīcības plānā iekļautajām rīcībām.

1. **Rīcība:** Sabiedrībai pieejamās ārtelpas labiekārtošana .
2. **Rīcība:** Kultūras infrastruktūras attīstība, kultūrvēsturiskās vides un tradīciju saglabāšana.
3. **Rīcība:** Sporta, tūrisma un atpūtas infrastruktūras attīstība.
4. **Rīcība:** Iedzīvotāju interešu kopu, brīvā laika pavadīšanas, dienas centru, izglītības un informācijas centru izveidošana un aprīkojuma nodrošināšana.
5. **Rīcība:** Sadzīves pakalpojumu uzņēmumu un mazo ražotņu izveide, pakalpojumu un drošības infrastruktūras izveide un darbības nodrošināšana.
6. **Rīcība:** Sociālās infrastruktūras un veselības aprūpes pakalpojumu attīstība, pakalpojumu pieejamības nodrošināšana.

Atbilstoši katram vērtēšanas kritērijam, kas nosaka projekta atbilstību attīstības stratēģijai, piešķir noteiktu punktu skaitu no 0 līdz 2 (0=„ļoti vāji”, 0,5 = „vāji”, 1 = „apmierinoši”, 1,5 = „labi”, 2 = „ļoti labi”).

Nr. p.k.	Kritērijs	Maksimālais punktu skaits
1.	Projekts ir izstrādāts, pamatojoties uz attīstības stratēģiju, sniedz ieguldījumu atbilstošās rīcības noteiktā mērķa sasniegšanā Vērtē ar “2” - “atbilst” vai “0” – “neatbilst”. Ja projekts tiek novērtēts ar “0”, tad tas tālāk netiek vērtēts un saņem negatīvu atzinumu.	2
2	Projekta apraksts pierāda vajadzību veikt pārmaiņas un projekta nepieciešamība ir pamatota ar atbilstošiem radītājiem un novērtēti projekta ieviešanas riski	2
3.	Projektā ir novērtēts un pamatots sagaidāmo rezultātu ieguvums vietējiem iedzīvotājiem, projekts būs ilgtspējīgs	2
4.	Projektā ir norādīti atbilstoši un pamatoti sasniedzamie indikatori	2

5.	Projekta izmaksu atbilstība plānotajām aktivitātēm un uzdevumiem, to samērojamība ar plānotajiem rezultātiem, projekta izmaksas ir atbilstošas tirgus cenām	2
6.	Projekts ienesīs jauninājumus teritorijā	2
7.	Plānotās aktivitātes projekta publicitātei un informācijas izplatīšanai	2
8.	Projektu rezultātu ietekme uz nodarbinātību (saglabāta darba vieta 1 punkts, radīta darba vieta 2 punkti)	2
9.	Vietējo iedzīvotāju iesaistīšana projekta izstrādē un realizācijā	2
10.	Administratīvajā teritorijā (pagastā vai pilsētā) apstiprināto LEADER projektu skaits (0= “ja 2 un vairāk projekti”, 1 = “ 1 projekts”, 2 = “ nav apstiprinātu”)	2
11.	Pretendenta iesniegto projektu skaits (konkrētā rīcībā) (0= “3 un vairāk projekti”, 1 = “ 2 projekti”, 2 = “1 projekts”)	2
	Maksimālais kopējais punktu skaits	22
Ja projekta kopējais punktu skaits ir novērtēts ar mazāk nekā 10 (10 punktus ieskaitot), tad projekts tiek noraidīts, kā neatbilstošs vietējās attīstības stratēģijai		

### Specifiskais vērtēšanas kritērijs

Ja vienāds punktu skaits ir diviem iesniegtiem projektiem, tad priekšroka ir tam projektam, kura īstenošanas vieta atrodas tālāk no novada centra ( mērvienība – kilometrs), lai veicinātu vienmērīgu biedrības darbības teritorijas attīstību.

### Rīcība Nr.7. Lauksaimniecības produktu ražošanas un pirmapstrādes vai pārstrādes un pirmapstrādes mājas apstākļos veicināšana, vērtēšanas kritēriji.

Atbilstoši katram vērtēšanas kritērijam, kas nosaka projekta atbilstību attīstības stratēģijai, piešķir noteiktu punktu skaitu no 0 līdz 2 (0=”ļoti vāji”, 0,5 = „vāji”, 1 = „apmierinoši”, 1,5 = „labi”, 2 = „ļoti labi”).

Nr. p.k.	Kritērijs	Maksimālais punktu skaits
1.	Projekts ir izstrādāts, pamatojoties uz attīstības stratēģiju, sniedz ieguldījumu atbilstošās rīcības noteiktā mērķa sasniegšanā Vērtē ar “2” - “atbilst” vai “0” – “neatbilst”. Ja projekts tiek novērtēts ar “0”, tad tas tālāk netiek vērtēts un saņem negatīvu atzinumu.	2
2	Projekta apraksts pierāda vajadzību veikt pārmaiņas un projekta nepieciešamība ir pamatota ar atbilstošiem radītājiem un novērtēti projekta ieviešanas riski	2
3.	Projekta apraksts parāda sadarbību ar citām VRG teritorijas saimniecībām, projekts būs ilgtspējīgs	2
4.	Projektā ir norādīti atbilstoši un pamatoti sasniedzamie indikatori	2

5.	Projekta izmaksu atbilstība plānotajām aktivitātēm un uzdevumiem, to samērojamība ar plānotajiem rezultātiem, projekta izmaksas ir atbilstošas tirgus cenām	2
6.	Projekts ienesīs jauninājumus teritorijā	2
7.	Plānotās aktivitātes projekta publicitātei un informācijas izplatīšanai	2
8.	Projektu rezultātu ietekme uz nodarbinātību (saglabāta darba vieta 1 punkts, radīta darba vieta 2 punkti)	2
9.	Projekts tiek realizēts 3.2. aktivitātē (2 punkti)	2
10.	Projekts veicina VRG teritorijas ekonomisko attīstību	2
11.	Pretendenta iesniegto projektu skaits rīcībā (0= “3 un vairāk projekti”, 1 = “ 2 projekti”, 2 = “1 projekts”	2
	Maksimālais kopējais punktu skaits	22
Ja projekta kopējais punktu skaits ir novērtēts ar mazāk nekā 10 (10 punktus ieskaitot), tad projekts tiek noraidīts, kā neatbilstošs vietējās attīstības stratēģijai		

### Specifiskais vērtēšanas kritērijs

Ja vienāds punktu skaits ir diviem iesniegtiem projektiem, tad priekšroka ir tam projektam, kura īstenošanas vieta atrodas tālāk no novada centra ( mērvienība – kilometrs), lai veicinātu vienmērīgu biedrības darbības teritorijas attīstību.

#### 4.1.3. Projektu vērtēšanas kārtība vietējā rīcības grupā, t.sk., interešu konflikta novēršana.

Projektu vērtēšanas kārtība vietējā rīcības grupā tiks īstenota saskaņā ar MK noteikumiem „Kārtība, kādā piešķir valsts un Eiropas Savienības atbalstu lauku attīstībai pasākumam „Konkurētspējas veicināšana vietējo attīstības stratēģiju īstenošanas teritorijā” un pasākumam „Lauku ekonomikas dažādošana un dzīves kvalitātes veicināšana vietējo attīstības stratēģiju īstenošanas teritorijā”” un vietējās rīcības grupas izstrādāto un apstiprināto vērtēšanas komisijas nolikumu.

Projektu vērtēšanu veiks vērtēšanas komisija, lēmumu pieņem partnerības padome.

#### Interešu deklarēšana

VRG lēmēj institūcija vienojas, ka partnerim jāpaziņo, kādas organizācijas vai citas intereses viņi pārstāv, kuras varētu ietekmēt viņu objektivitāti lēmumu pieņemšanā. Partneri par to sniedz informāciju partneru interešu reģistram. Reģistrs tiek atjaunots pirms katras finansējuma piešķiršanas sēdes, partneriem parakstot Interešu deklarāciju.

- Ja interešu konflikts nepastāv, partneris paraksta apliecinājumu A
- Ja interešu konflikts pastāv, partneris par to informē, parakstot apliecinājumu B.



**VIETĒJĀS RĪCĪBAS GRUPAS LUDZAS RAJONA PARTNERĪBAS PADOMES  
INTEREŠU DEKLARĀCIJA**

Vārds, uzvārds:	
Organizācija, amats:	
Projektu konkursu nosaukums	

**A**

Apliecinu, ka man nav tādu apstākļu, kuru dēļ es, personīgu motīvu vadīts (-a), varētu būt ieinteresēts (-a) konkursu rezultātos par labu kādam pretendētā un kuri varētu ietekmēt manu objektivitāti lēmumu pieņemšanā.

Datums: \_\_\_\_\_

Paraksts: \_\_\_\_\_

**B**

Informēju, ka man ir apstākļi, kuru dēļ es varētu nonākt interešu konfliktā un kuri varētu ietekmēt manu objektivitāti lēmumu pieņemšanā:

---

(papildus informācija par apstākļiem, kas veido interešu konfliktu, norāda attiecīgo projekta iesniedzēju)

Datums: \_\_\_\_\_

Paraksts: \_\_\_\_\_

**4.1.4. Atzinuma veidlapa par projekta atbilstību vietējai attīstības stratēģijai.**

Atzinums par projekta atbilstību stratēģijai

Adrese

Datums

Vietējā rīcības grupa „\_\_\_\_\_”

**ATZINUMS**

par projekta atbilstību  
vietējai attīstības stratēģijai

Lauku attīstības programmas 2007. – 2013.gadam 411- Konkurētspējas veicināšana vietējo attīstības stratēģiju īstenošanas teritorijā vai 413- Lauku ekonomikas dažādošana un dzīves kvalitātes veicināšana vietējo attīstības stratēģiju īstenošanas teritorijā (norāda rīcībai atbilstošo pasākumu) atklāta projekta konkursu rīcības .....(rīcības nosaukums) ietvaros

..... (projekta iesniedzēja nosaukums) iesniegtais projekta iesniegums ..... (projekta iesnieguma nosaukums)

**Atbilst/neatbilst** vietējai attīstības stratēģijai un saņem pozitīvu/negatīvu atzinumu.

**Projekta iesniegums pēc rīcībai noteiktajiem projekta vērtēšanas kritērijiem iegūst .....punktus.**

**VRG priekšsēdētājs (vai cita paraksttiesīgā VRG persona)**

\_\_\_\_\_ vārds, uzvārds

## 4.2. Vietējās attīstības stratēģijas īstenošanas uzraudzība un novērtēšana

4.2.1. Vietējās attīstības stratēģijas īstenošanas uzraudzības procedūra, t.sk. kvantitatīvie rādītāji katrai rīcības plānā iekļautajai rīcībai;	4.2.2. Vietējās attīstības stratēģijas īstenošanas novērtēšanas procedūra, t.sk. rezultatīvie rādītāji katrai rīcības plānā iekļautajai rīcībai;
--	--

### Rīcību kvantitatīvie un rezultatīvie rādītāji

Kvantitatīvie rādītāji	Rezultatīvie rādītāji
<b>1. Rīcība: Sabiedrībai pieejamās ārtelpas labiekārtošana</b>	
Sakopty objekti (parki, skvēri, laukumi, sabiedriskās ēkas, apstādījumi, dižkoki, atpūtas teritorijas u.c.) – vismaz 6 objektos	Mainījusies iedzīvotāju attieksme pret vides objektiem: samazinājies vandālisms, nevērīga attieksme. Sakopta vide. Palielinājies cilvēku skaits, kas uzturas attiecīgajās sabiedriskajās vietās vismaz par 300 personām
No jauna radīti objekti (rotaļu, aktīvās atpūtas laukumi u.c.) – vismaz 12 objekti	Palielinājies iedzīvotāju skaits, kuri ir ieinteresēti uzturēt kārtībā sakoptos objektus
<b>2. Rīcība: Kultūras infrastruktūras attīstība, kultūrvēsturiskās vides un tradīciju saglabāšana.</b>	
Sakārtoti vai jauni kultūras infrastruktūras objekti ( kultūrvēsturiskie muzeji, krātuves, ekspozīcijas u.c. )- vismaz 1 objekts	Apmeklētāju skaits palielinājies vismaz par 200
Iegādāts inventārs (aprīkojums, tērpi u.c.) izglītojošu /kultūras pasākumu organizēšanai – vismaz 17 objektu, kuros šo inventāru paredzēts izmantot.	Palielinājies pasākumu apmeklētāju skaits (vismaz par 600) Palielinājies pašdarbnieku skaits, paplašinātas iespējas piedalīties konkursos, skatēs u.c.
<b>3. Rīcība. Sporta, tūrisma un atpūtas infrastruktūras attīstība.</b>	
Labiekārtota vai no jauna ierīkota sporta/tūrisma/atpūtas infrastruktūra (sporta laukumi, sporta centri, treniņu zāles, šautuves, estrādes, peldvietas u.c.) – vismaz 7 objektos	Iedzīvotāju atsauksmes par to, kā uzlabojusās brīvā laika pavadīšanas iespējas
Iegādāts sporta/tūrisma/atpūtas inventārs – vismaz 10 objektos	Mainījies sporta/atpūtas objektu apmeklētāju skaits
<b>4. Rīcība. Iedzīvotāju interešu kopu, brīvā laika pavadīšanas, dienas centru, izglītības un informācijas centru izveidošana un aprīkojuma nodrošināšana.</b>	
Labiekārtotas esošās vai no jauna ierīkotas NVO/interesu grupu telpas – vismaz 3 objektos	Mainījies notiekošo pasākumu skaits
NVO/interesu grupas, kurām iegādātas darbībai nepieciešamais aprīkojums – vismaz 10 objektos	Jauno/rekonstruēto objektu izmantošanas intensitāte

Izveidoti vai pilnveidoti izglītības un informācijas centri, iegādāts aprīkojums- vismaz 1 objektā	Iedzīvotāji vēlas mācīties, apmācāmo skaita pieaugums
<b>5.Rīcība: Sadzīves pakalpojumu uzņēmumu un mazo ražotņu izveide, pakalpojumu un drošības infrastruktūras izveide un darbības nodrošināšana .</b>	
Pakalpojumu sniegšanas organizēšanai iegādāto iekārtu skaits - vismaz 3 objektos	Jaunizveidoto punktu noslogotība – apmeklētāju skaits ( pieaugums ne mazāk 200)
Jaunradīto pakalpojumu skaits - vismaz 6 objektos	Iedzīvotāju atsauksmes par jaunajām iespējām un pakalpojumu kvalitāti
Jaunradīto vai saglabāto darba vietu skaits - vismaz 9	Darbu uzsākuši vai saglabājuši darbinieki – ne mazāk kā 9
<b>6.Rīcība: Sociālās infrastruktūras un veselības aprūpes pakalpojumu attīstība, pakalpojumu pieejamības nodrošināšana.</b>	
Attīstīti un uzlaboti esošie vai radīti jauni sociālie pakalpojumi- vismaz 8 objektos	Palielinājies cilvēku skaits, kuriem uzlabojusies dzīves kvalitāte
<b>7.Rīcība: Lauksaimniecības produktu ražošanas un pirmapstrādes vai pārstrādes un pirmapstrādes mājas apstākļos veicināšana.</b>	
Mājražotāji, kuriem iegādāts darbībai nepieciešamais aprīkojums – vismaz 6 objektos	Palielinājies cilvēku skaits, kuri nodarbojas ar mājražošanu
Lauku saimniecības, kuru modernizācijai iegādāts aprīkojums- vismaz 1 objekts	Palielinājies modernizēto lauku saimniecību skaits. Palielinājies lauku saimniecību apgrozījums

## Izmantotie materiāli

1. Lauku attīstības programma 2007- 2013 gadam.
2. Ciblas, Ludzas, Kārsavas un Zilupes novadu attīstības programmas.
3. Ludzas rajona teritorijas plānojums 2006 – 2018. /Reģionālie projekti, 2005./
4. Latgales reģiona teritorijas plānojums 2006 – 2026. /Latgales reģiona attīstības aģentūra, 2006./
5. Ludzas rajons. /Interneta vietne: <http://www.ludza.lv/rajons/>
6. Lauku attīstības programma 2007 - 2013. /Interneta vietne: <http://www.zm.gov.lv/>
7. Ludzas rajona Vietējo iniciatīvu grupu sniegtie dati.
8. LR Centrālā statistikas pārvalde

Internetresursi:

[www.rapl.m.gov.lv](http://www.rapl.m.gov.lv)

[www.lps.lv](http://www.lps.lv)

[www.zm.gov.lv](http://www.zm.gov.lv)

[www.lad.gov.lv](http://www.lad.gov.lv)

[www.latgale.lv](http://www.latgale.lv)

[www.vra.gov.lv](http://www.vra.gov.lv)

[www.nva.gov.lv](http://www.nva.gov.lv)